

PC Medic 97

Benutzerhandbuch

McAfee PC Medic 97

McAfee (UK) Ltd.

Hayley House, London Rd,
Bracknell, Berks, RG12 2TH
United Kingdom

McAfee Europe B.V.

Gatwickstraat 25
1043 GL Amsterdam
The Netherlands

McAfee France S.A.

50, rue de Londres
75008 Paris
France

McAfee Associates Inc.

2710 Walsh Avenue
Santa Clara, CA 95051-0963
United States of America

McAfee GmbH

Industriestraße 1
D-82110 Germering
Deutschland

McAfee Canada

178 Main Street
Unionville, Ontario
Canada L3R 2G9

COPYRIGHT

© 1996 McAfee, Inc. Alle Rechte vorbehalten. Ohne schriftliche Erlaubnis von McAfee, Inc. darf kein Teil dieser Unterlagen vervielfältigt, übertragen, abgeschrieben, auf einem abrufbaren System gespeichert oder in eine andere Sprache übersetzt werden, unabhängig davon, auf welche Art und Weise oder mit welchen Mitteln dies geschieht.

WARENZEICHEN

McAfee, McAfee Associates, VirusScan, NetShield und Site Meter sind eingetragene Warenzeichen von McAfee Associates, Inc. WebScan, SiteExpress, BootShield, ServerStor, ScreenScan, GroupScan, GroupShield, PCCrypto, WebCrypto, Remote Desktop 32, eMail-It, WebShield und NetRemote sind Warenzeichen von McAfee Associates, Inc. Alle übrigen Produkte oder Dienste, die in diesem Dokument erwähnt werden, werden durch die Warenzeichen oder Dienstzeichen ihrer entsprechenden Firmen oder Organisationen gekennzeichnet.

„SABRE“ ist ein Warenzeichen von American Airlines, Inc. und ist lizenziert für den Gebrauch für McAfee. Saber Software ist nicht an American Airlines, Inc. oder SABRE Travel Information Network angegliedert. Alle Warenzeichen sind Eigentum der entsprechenden Eigentümer.

Inhaltsverzeichnis

Kapitel 1. Über dieses Handbuch.....	1
Zielgruppe	1
Inhalt dieses Handbuchs	1
Konventionen und Symbole	2
 Kapitel 2. Einführung in	
PC Medic 97 von McAfee.....	7
Willkommen bei PC Medic!	7
PC Medic hat Bereitschaftsdienst!	9
So können Sie uns erreichen	13
Die wichtigsten Schritte	16
 Kapitel 3. Installieren von	
PC Medic 97 von McAfee.....	17
Inhalt dieses Kapitels	17
Bestimmen der Systemanforderungen	18
Durchführen der Installation.....	18
Installieren der Dateien für die Expertenmeinung.....	24
Deinstallieren von PC Medic.....	25
Aufrufen der Online-Dokumentation	25
Welche Auswirkungen hat die Installation?	27
Nächste Schritte	29

Kapitel 4. Verhindern von Datenverlust und Anwendungsabsstürzen.....	31
Inhalt dieses Kapitels	31
Die Absturzüberwachung.....	31
Konfigurieren der Absturzüberwachungsoptionen	34
Wiederherstellen nicht mehr reagierender Anwendungen.....	47
Anzeigen der Absturzüberwachungsstatistiken	48
Nächste Schritte	51
 Kapitel 5. Fehlerbehebung bei PC-Problemen.....	53
Inhalt dieses Kapitels	53
Diagnostizieren von Problemen Ihres PCs	53
Verbessern der Leistung Ihres PCs	57
Durchsuchen nach Viren.....	60
Nächste Schritte	63
 Kapitel 6. Einholen einer Expertenmeinung	65
Inhalt dieses Kapitels	65
Die Expertenmeinung	66
Starten der Expertenmeinung.....	67
Zugreifen auf Informationen.....	67
Verwenden der Expertenmeinung	71
Nächste Schritte	73

Zielgruppe



Lesen Sie den nächsten Abschnitt, um sich einen schnellen Überblick über den Inhalt dieses Handbuchs zu verschaffen.

Unabhängig davon, ob Sie Ihren Personal Computer (PC) am Arbeitsplatz oder in der Freizeit einsetzen, sollten Sie PC Medic 97 von McAfee installieren, um Ihre Arbeit und Ihre Daten vor Verlust, Löschung oder Zerstörung aufgrund von mangelhafter PC-Leistung, Programmabstürzen oder Virusinfektionen zu schützen.

Dieses Handbuch enthält detaillierte Anweisungen zur Installation und Verwendung von PC Medic. Sie müssen nicht das gesamte Handbuch auf einmal lesen. Daher empfiehlt es sich, die Einführung zuerst zu lesen, um dann zu entscheiden, welche Aufgaben für Sie am wichtigsten sind. Im folgenden Abschnitt finden Sie eine Auflistung der einzelnen Kapitel und der dort behandelten Hauptaufgaben.

Inhalt dieses Handbuchs

Dieses Handbuch enthält die zur Verwendung der Eigenschaften und Funktionen von PC Medic erforderlichen Informationen.



Das Handbuch enthält umfassende Einzelheiten und Vorgehensweisen. Versionshinweise enthalten alle nach der Drucklegung des Handbuchs am Produkt vorgenommenen Aktualisierungen.

Folgende Themen werden behandelt:

Grundlagen

Kapitel 1, „Über dieses Handbuch.“ Beschreibung der Gliederung dieses Handbuchs und der verwendeten Konventionen und Symbole.

Kapitel 2, „Einführung in PC Medic 97 von McAfee.“ Beschreibung der wichtigsten Funktionen, Vorzüge und Komponenten von PC Medic.

Verwendung von PC Medic

Kapitel 3, „Installieren von PC Medic 97 von McAfee.“ Vorgehensweisen zur Installation von PC Medic und der dazugehörigen Komponenten sowie Beschreibung des Aufrufs der Online-Dokumentation.

Kapitel 4, „Verhindern von Datenverlust und Anwendungsabsstürzen.“ Vorgehensweisen zum Laden der Absturzüberwachung von PC Medic, die Ihre Arbeit vor Verlust aufgrund von abgestürzten Anwendungen beziehungsweise nicht mehr reagierenden Anwendungen schützt.

Kapitel 5, „Fehlerbehebung bei PC-Problemen.“ Vorgehensweisen zur Ausführung der beiden Fehlerbehebungsassistenten von PC Medic: Problemdiagnose und Leistungsoptimierung. Darüber hinaus Beschreibung des Verfahrens zum Durchsuchen Ihres Bootsektors sowie Ihrer .EXE- und .DLL-Dateien nach Virusinfektionen.

Kapitel 6, „Einholen einer Expertenmeinung.“ Beschreibung der Verwendung der Expertenmeinung, die Online-Problemlösungsdatenbank von PC Medic.

Konventionen und Symbole

In diesem Abschnitt werden die in diesem Handbuch verwendeten Konventionen vorgestellt und erläutert. Durch diese Konventionen werden unübersichtliche Darstellungen vermieden, so daß Sie sich ganz und gar auf den Schutz Ihres PCs und Ihrer Daten konzentrieren können.

Vorgehensweisen

Vorgehensweisen beginnen mit einer Funktionsbeschreibung gefolgt von schrittweisen Anleitungen. Von Ihnen einzugebender bestimmter Text wird in Großbuchstaben gedruckt. Platzhalter für von Ihnen anzugebende Elemente, wie beispielsweise Dateinamen, werden in Kleinbuchstaben gedruckt.

Es wird vorausgesetzt, daß Sie über fundierte Kenntnisse der DOS- und der Windows 95-Umgebung verfügen. Wir weisen Sie beispielsweise nicht jedesmal darauf hin, daß Sie nach einem Befehl die EINGABETASTE drücken oder auf OK klicken müssen.



Ein Symbol im Seitenrand weist üblicherweise auf eine Vorgehensweise oder auf ein bestimmtes Symbol oder eine Schaltfläche hin, auf das beziehungsweise die Sie klicken, doppelklicken oder mit der rechten Maustaste klicken müssen. Nachfolgend sehen Sie, wie Vorgehensweisen dargestellt werden:

1. Numerierte Schritte enthalten die durchzuführenden Aktionen.

Beschreibung der Reaktion des Systems auf Ihre Aktion.

Wenn Sie sich mit der Verwendung des Produkts vertraut gemacht haben, können Sie die Funktionsbeschreibung überspringen und direkt die Vorgehensweise als Kurzanleitung verwenden.

Konventionen für Aufgaben

In einigen Vorgehensweisen werden möglicherweise die folgenden Begriffe verwendet:

Aufgabe	Beschreibung
Wählen	Wenn Sie etwas wählen, führen Sie üblicherweise eine Aufgabe im aktuellen Bereich oder Dialogfeld durch oder wechseln in ein anderes Dialogfeld oder Fenster. <i>Beispiel: Wählen Sie Extras/Diagnose. Nach der Durchführung dieser Aufgabe erscheint ein Assistent.</i>

Aufgabe	Beschreibung
Auswählen	<p>Wenn Sie etwas auswählen (markieren oder aus einer Liste wählen) führen Sie üblicherweise nur einen Teil einer Aufgabe aus. Das Auswählen erfolgt normalerweise vor dem Wählen einer Aufgabe beziehungsweise dem Klicken auf eine Aufgabe.</p> <p><i>Beispiel:</i> Wählen Sie ein Element aus dem Listenfeld aus, und klicken Sie auf OK.</p>
Klicken	<p>Klicken bedeutet Verwenden von Maustaste 1. Wenn Sie mit einer Maustaste klicken, gelangen Sie üblicherweise in ein anderes Dialogfeld, schließen das aktuelle Dialogfeld oder starten einen Prozeß.</p> <p>Im allgemeinen gilt, wenn sich die Maus rechts von Ihrem Computer befindet, ist die Maustaste 1 die linke Taste. Befindet sich die Maus links von Ihrem Computer, ist die Maustaste 1 die rechte Taste. Zur Änderung Ihrer Mauskonfiguration doppelklicken Sie unter Start/Systemsteuerung auf das Maussymbol oder rufen Ihre Windows-Hilfe auf.</p> <p><i>Beispiel:</i> Klicken Sie auf OK.</p>
Mit der rechten Maustaste klicken	<p>Mit der rechten Maustaste klicken bedeutet Drücken von Maustaste 2 anstelle der Taste, die Sie normalerweise zur Auswahl eines Objekts oder eines Menüelements verwenden.</p> <p>Im allgemeinen gilt, wenn sich die Maus rechts von Ihrem Computer befindet, ist die Maustaste 2 die rechte Taste. Befindet sich die Maus links von Ihrem Computer, ist die Maustaste 2 die linke Taste. Zur Änderung Ihrer Mauskonfiguration doppelklicken Sie unter Start/Systemsteuerung auf das Maussymbol oder rufen Ihre Windows-Hilfe auf.</p> <p><i>Beispiel:</i> Klicken Sie mit der rechten Maustaste auf das Absturzüberwachungssymbol, und wählen Sie Eigenschaften.</p>
Doppelklicken	<p>Doppelklicken bedeutet, Maustaste 1 zweimal kurz nacheinander zu drücken.</p> <p><i>Beispiel:</i> Doppelklicken Sie auf das Absturzüberwachungssymbol, um die PC Medic-Konsole aufzurufen.</p>

Verweise auf Informationen



Dieser Hinweis enthält wichtige Informationen für alle Benutzer.

Autorenhinweis. Mit dem Autorenhinweis werden Informationen zu folgenden Elementen hervorgehoben:

- Optionen
- Funktionen
- Vorgehensweisen
- Verweise auf Informationen im aktuellen Kapitel, in einem anderen Kapitel oder in einem anderen Handbuch.



Texthinweis. Mit dem Texthinweis werden ergänzende Informationen hervorgehoben, die Tips zu Optionen, Funktionen oder Vorgehensweisen enthalten.



Dieser Hinweis enthält Windows-bezogene Informationen.

Windows-Hinweis. Mit dem Windows-Hinweis wird hervorgehoben, daß der damit in Zusammenhang stehende Befehl beziehungsweise die Einstellung auf Windows-Programme oder -Anwendungen beschränkt ist oder sich nur auf diese auswirkt.

Tasten. In einer schrittweisen Vorgehensweise weisen wir Sie möglicherweise an, eine Taste oder eine Tastenkombination zu drücken, um eine Funktion auszuführen.

Beispiel: Drücken Sie die EINGABETASTE, oder drücken Sie UMSCHALT+F10. Im zuletzt genannten Beispiel halten Sie die UMSCHALTTASTE gedrückt, während Sie die Taste F10 drücken.


Willkommen bei PC Medic!

PC Medic ist die aktuellste „Vorbeugungs“-Software für Ihren Personal Computer (PC). Mit einer Vielzahl an Dienstprogrammen und Assistenten erkennt, verhindert und beseitigt PC Medic PC-Probleme und informiert Sie außerdem über deren Ursachen und mögliche Lösungen! Mit PC Medic können Sie folgendes durchführen:



PC Medic
schützt
Ihren
Windows
95-PC.

- Schützen Ihres PCs mit automatischem Absturzschutz
- Erkennen und Beseitigen von Windows 95-Problemen
- Befragen einer Online-Informationsdatenbank zu PC-Problemen/-Lösungen
- Optimieren der Windows 95-Einstellungen
- Speichern und Wiederherstellen Ihrer Dateien
- Beziehen kostenloser PC Medic-Softwareaktualisierungen, Diagnoseprogramme, Warnprogramme und Virussignaturdateien
- Durchsuchen nach mit Viren infizierten Dateien und Entfernen einer begrenzten Anzahl von Programmdatei- und Bootsekturviren.

 Unter „**Virenerkennung**“ **auf Seite 12** finden Sie umfassende Informationen zur Verwendung der Virensuchmöglichkeiten von PC Medic und zum Herunterladen von VirusScan 95 von McAfee.

Kommt Ihnen das bekannt vor?

Problem: Wie häufig haben Sie schon eine E-Mail verfaßt oder eine wichtige Nachricht geschrieben und Ihr Mailprogramm beziehungsweise Ihre Textverarbeitung hat nicht mehr reagiert? Sie haben dann nur die Möglichkeit, Ihren PC herunterzufahren oder die nicht mehr reagierende Anwendung zu beenden.

Lösung: Mit PC Medic können Sie Anwendungsabstürze abfangen und nicht mehr reagierende Anwendungen wiederherstellen, *ohne daß Ihre Arbeit verlorengeht.*

Problem: Haben Sie versucht, Ihren lokalen Drucker zu konfigurieren, der sich jedoch weiterhin im Leerlauf befindet, nachdem Sie Dokumente zum Drucken geschickt haben? Oder haben Sie eine Fehlermeldung erhalten, die angibt, daß das Drucken aufgrund eines unbekannten Fehlers nicht möglich sei?

Lösung: Mit PC Medic können Sie eine umfangreiche Online-Informationsdatenbank nach Ursachen und Lösungen für all Ihre PC-Probleme, einschließlich Druckproblemen, durchsuchen.

Problem: Ist schon einmal die Situation eingetreten, daß Ihr PC langsam zu reagieren scheint? Täuschen Sie sich, oder sind Sie sicher, daß Ihr Modem üblicherweise eine Verbindung mit einer höheren Übertragungsgeschwindigkeit herstellt als jetzt? Nimmt die Verwendung Ihres Internet Browsers normalerweise soviel Zeit in Anspruch?

Lösung: Mit den PC Medic-Assistenten Problemdiagnose und Leistungsoptimierung können Sie feststellen, welche Einstellungen nicht korrekt konfiguriert sind beziehungsweise anders konfiguriert werden können, um die Leistung Ihres PCs zu verbessern.

PC Medic hat Bereitschaftsdienst!

Wenn Sie PC Medic auf Ihrem PC geladen und ausgeführt haben, ist das vergleichbar mit einem eigenen PC-Arzt, der rund um die Uhr Bereitschaftsdienst hat.



Abbildung 2-1.

PC Medic verfügt über die folgenden Komponenten:

- Diagnose ([Seite 10](#))
- Expertenmeinung ([Seite 10](#))
- Leistung ([Seite 11](#))
- Absturzüberwachung ([Seite 11](#)).

Folgende zusätzliche Funktionen sind in PC Medic integriert:

- Preisgekrönte McAfee-Virenerkennung ([Seite 12](#))
- Sicherung und Verschlüsselung wichtiger Dateien und Verzeichnisse ([Seite 12](#)).

In den folgenden Abschnitten werden die einzelnen Komponenten detailliert beschrieben.

Diagnose

Die Diagnose ist der „Hausarzt“ Ihres PCs. Der Problemdiagnose-Assistent führt die folgenden Funktionen aus:

- **Erkennen von Problemtypen und unnormalen Situationen.** Problemtypen sind unter anderem fehlende Verknüpfungen und ineffiziente Windows 95-Einstellungen. Unnormale Situationen sind die dem entsprechenden Problemtyp zugeordneten erkannten Probleme, wie zum Beispiel eine fehlende Schrift oder Verknüpfung.
- **„Verschreiben“ von Problemlösungen.** Der Problemdiagnose-Assistent schlägt eine oder mehrere Aufgaben zur Lösung oder Beseitigung der ausgewählten unnormalen Situation vor.
- **Beseitigen von Problemen.** Der Problemdiagnose-Assistent führt jede beliebige Aufgabe durch, die zur Beseitigung Ihres aktuellen Problems verfügbar ist. Wählen Sie einfach die gewünschte Aufgabe aus, und klicken Sie auf die Schaltfläche **Beseitigen**.

Expertenmeinung

Mit der Expertenmeinung können Sie auf eine Online-Informationsdatenbank mit Lösungen für Ihre PC-Probleme zugreifen, wenn diese auftreten. Die Expertenmeinungsdatenbank enthält mehrere tausend Fragen, Tips und einfache Vorgehensweisen zur Lösung Ihrer PC-Probleme. Die Verwendung der Expertenmeinung spart wertvolle Zeit. Anstatt in langen Warteschlangen auf technische Unterstützung zu warten, können Sie eine Expertenmeinung zu folgenden Themen einholen:

- **Windows 95.** Die Expertenmeinung enthält Fragen und Lösungen zum Betriebssystem Windows 95, einschließlich Fehlermeldungen, Systemressourcen und Anzeigethemen.
- **Microsoft Office 95.** Die Expertenmeinung enthält Fragen, Lösungen und Installationsinformationen zu Ihren Office 95-Softwareanwendungen, einschließlich Word, PowerPoint, Excel, Schedule+ und Access.
- **PC-Hardware und -Software.** Die Expertenmeinung enthält Fragen und Lösungen zu Multimedia, Modem, Tastatur, Dateiverwaltung sowie Netzwerkhardware und -software.

Leistung

Mit der Ausführung des Leistungsoptimierungs-Assistenten kann Ihre PC-Leistung erheblich verbessert werden. Ähnlich wie mit dem Problemdiagnose-Assistenten können mit diesem Assistenten die folgenden Funktionen ausgeführt werden:


- **Erkennen von Leistungsproblemen.** Der Leistungsoptimierungs-Assistent versucht, alle Windows 95- oder Multimedia-Einstellungen zu ermitteln, deren Konfiguration keine optimale PC-Leistung gewährleistet.
- **Vorschlagen von Alternativen.** Sobald der Leistungsoptimierungs-Assistent eine falsch oder nicht konfigurierte Einstellung findet, schlägt er alternative Einstellungen zur Verbesserung Ihrer PC-Leistung vor.

Absturzüberwachung

Die Absturzüberwachung ist der „Notarzt“ Ihres PCs. Sie ist resident in Ihrer Task-Leiste und in Ihrem Speicher, bis sie benötigt wird. Die Absturzüberwachung führt die folgenden Funktionen aus:

- **Wiederherstellen von Anwendungen.** Die Absturzüberwachung reaktiviert nicht mehr reagierende 16-Bit- und 32-Bit-Anwendungen auf Ihrem PC und ermöglicht Ihnen so die Wiederherstellung nicht gespeicherter Daten.
- **Verhindern von Fehlern.** Die Absturzüberwachung erkennt Anwendungsabstürze und Ausnahmefehler, bevor sie eintreten und Konflikte mit anderen Windows 95-Anwendungen verursachen. Durch die Verhinderung dieser Fehler gibt Ihnen die Absturzüberwachung die Möglichkeit, Ihre Arbeit zu speichern, die andernfalls möglicherweise verlorengegangen wäre.

Virenerkennung

 Die integrierte Option zur Virenerkennung von PC Medic bietet nur begrenzte Virensuchmöglichkeiten und stellt keinen Ersatz für ein vollständiges Virensuch- und -beseitigungssystem dar. Besuchen Sie zum Herunterladen der Antivirus-Software von McAfee unsere HomePage unter der Adresse **<http://www.mcafee.com>**.



Auf
Seite 13
finden Sie
weitere
Informa-
tionen zur
Kontakt-
aufnahme
mit McAfee.

Da Viren auf so vielen verschiedenen Wegen in Ihren Computer gelangen können, ist es wichtig, eine zuverlässige, effiziente und einfache Methode zum Schutz Ihres PCs und Ihrer Dateien zu finden.

Mit den Virensuchmöglichkeiten von PC Medic können Sie folgendes durchführen:

- **Suchen nach Viren.** Suchen von mit Viren infizierte Dateien in Ihrem System. Falls ein Virus festgestellt wird, das PC Medic nicht entfernen kann, besuchen Sie unsere HomePage unter der Adresse **<http://www.mcafee.com>**, um eine Evaluierungskopie von VirusScan 95 von McAfee herunterzuladen.

 PC Medic durchsucht alle Dateien nach Virusinfektionen, ausgenommen komprimierte Dateien und Dokumentdateien.

- **Entfernen von Viren.** Suchen und Entfernen von Viren, mit denen Bootsektoren sowie .EXE- und .DLL-Dateien Ihres PCs infiziert sind.

QuickBackup

Mit QuickBackup können Sie automatisch und transparent Ihre wichtigsten Dateien auf einen SCSI-Bandlaufwerk oder einem Iomega ZIP/JAZ-Laufwerk, im Internet oder auf einer wiederbeschreibbaren CD speichern. Darüber hinaus können Sie Sicherungen stündlich, täglich, wöchentlich, nach Bedarf oder sogar während Leerlaufperioden zeitlich festlegen. Mit QuickBackup können Sie die folgenden Funktionen ausführen:

- **Speichern gelöschter Dateien.** Wiederherstellen versehentlich gelöschter Dateien mit den Drag-und-Drop-Fähigkeiten von Windows 95.
- **Verschlüsseln von Dateien.** Speichern Ihrer Dateien für Ihre eigene Anzeige mit Datenverschlüsselung.
- **Wiederherstellen nach Systemfehlern.** Konfigurieren eines umfassenden Schutzes zur Wiederherstellung nach einem Katastrophenfall bei System- und Festplattenfehlern.

So können Sie uns erreichen

Kundendienst

Möchten Sie eines unserer Produkte bestellen oder wünschen Sie weitere Informationen, können Sie sich an den nächstgelegenen Kundendienst von McAfee wenden:

McAfee (UK) Ltd.

Hayley House, London Road
Bracknell, Berks, RG12 2TH
United Kingdom
Tel.: +44-(0)1344-304 730
Fax.: +44-(0)1344-306 902

McAfee France S.A.

50 rue de Londres
75008 Paris
France
Tel.: +33-(0)1-44 908 737
Fax.: +33-(0)1-45 227 554

McAfee GmbH

Industriestraße 1
D-82110 Germering
Deutschland
Tel.: +49-(0)89-89 435 60
Fax.: +49-(0)89-89 435 699

McAfee Europe B.V.

Gatwickstraat 25
1043 GL Amsterdam
The Netherlands
Tel.: +31-(0)20-586 6100
Fax.: +31-(0)20 586 6101

Technische Unterstützung

McAfee ist dafür bekannt, daß die Zufriedenheit des Kunden einen hohen Stellenwert einnimmt. McAfee führt diese Tradition weiter, indem wir viel Zeit investieren und viele Anstrengungen unternehmen, um unsere Web-Seite zu einer wertvollen Quelle zu machen, bei der man McAfee-Software aktualisieren und die neuesten Nachrichten und Informationen erhalten kann. Um Informationen zur technischen Unterstützung zu erhalten, empfehlen wir Ihnen, zuerst unsere Web-Seite zu besuchen.

World Wide Web

<http://www.mcafee.com>

Wenn Sie nicht finden, was Sie suchen oder keinen Zugriff auf das Web haben, versuchen Sie es mit einem der automatisierten Dienste von McAfee

Internet

tech-support-europe@cc.mcafee.com

BBS McAfee (UK) Ltd., London	+44-(0)1344-306 890
BBS McAfee France S.A., Paris	+33-(0)1-45 227 601
BBS McAfee GmbH; Germering	+49-(0)89-89 428 999
ISDN	+49-(0)89-89 427 876
BBS McAfee Europe B.V., Amsterdam	+31-(0)20-688 5521
	1200 Bps bis 28800 Bps
	8 Bits, keine Parität, 1 Stopbit
	24 Stunden, 365 Tage pro Jahr
CompuServe	GO MCAFEE
America Online	Kennwort MCAFEE

Wenn die automatisierten Dienste Ihr Problem nicht lösen, können Sie McAfee von Montag bis Freitag zwischen 9:00 Uhr und 17:00 Uhr.

Telefon	+31-(0)20-586 6144
Fax	+31-(0)20-586 6101

Damit wir Ihnen schneller bei der Verwendung unserer Produkte helfen können, notieren Sie vor einem Anruf bitte folgendes:

- Produktname und Version
- Computermarke, -modell und jede zusätzliche Hardware
- Art und Version des Betriebssystems
- Netzwerktyp und -version
- Inhalt Ihres AUTOEXEC.BAT-, CONFIG.SYS- und System-LOGIN-Skripts
- Bestimmte Schritte, um das Problem aufzurollen, falls zutreffend

McAfee-Ausbildung

Wenn Sie eine Ausbildung an McAfee-Produkten am Arbeitsplatz wünschen, erhalten Sie Informationen über einen Zeitplan dazu unter:

McAfee (UK) Ltd.

Hayley House, London Road
Bracknell, Berks, RG12 2TH
United Kingdom
Tel.: +44-(0)1344-304 730
Fax.: +44-(0)1344-306 902

McAfee France S.A.

50 rue de Londres
75008 Paris
France
Tel.: +33-(0)1-44 908 737
Fax.: +33-(0)1-45 227 554

McAfee GmbH

Industriestraße 1
D-82110 Germering
Deutschland
Tel.: +49-(0)89-89 435 60
Fax.: +49-(0)89-89 435 699

McAfee Europe B.V.

Gatwickstraat 25
1043 GL Amsterdam
The Netherlands
Tel.: +31-(0)20-586 6100
Fax.: +31-(0)20-586 6101

Informationen zur internationalen Kontaktaufnahme

Möchten Sie sich außerhalb Europa mit McAfee in Verbindung setzen, verwenden Sie die unten aufgeführten Adressen und Telefonnummern.

McAfee Canada

178 Main Street
Unionville, Ontario
Canada L3R 2G9
Telefon: (905) 479-4189
Fax: (905) 479-4540

McAfee Associates Inc.

2710 Walsh Avenue
Santa Clara; CA 95051-0963
United States of America
Telefon: 1 (408) 988-3832
Fax: 1 (408) 970 -9727

Die wichtigsten Schritte

Führen Sie die nachfolgenden Schritte aus, um eine kurze Überprüfung Ihres PCs vorzunehmen.

1. Ermitteln Sie die Systemanforderungen.

Siehe „Bestimmen der Systemanforderungen“ auf Seite 18.

2. Installieren Sie einige oder alle Komponenten von PC Medic.

Siehe „Durchführen der Installation“ auf Seite 18.

3. Konfigurieren Sie die Eigenschaften der Absturzüberwachung.

Siehe Kapitel 4, „Verhindern von Datenverlust und Anwendungsabsstürzen“ auf Seite 31.

4. Führen Sie den Problemdiagnose-Assistenten aus.

Siehe Kapitel 5, „Fehlerbehebung bei PC-Problemen“ auf Seite 53.

5. Führen Sie den Leistungsoptimierungs-Assistenten aus.

Siehe „Verbessern der Leistung Ihres PCs“ auf Seite 57.

6. Rufen Sie alternative Problemlösungen auf.

Siehe Kapitel 6, „Einholen einer Expertenmeinung“ auf Seite 65.

Inhalt dieses Kapitels

Dieses Kapitel enthält Informationen zu Systemanforderungen sowie Vorgehensweisen zur Installation von PC Medic und dessen Komponenten.

Thema...	Abschnitt...
Bestimmen, ob Ihr PC die Hardwarevoraussetzungen zur Installation und Ausführung von PC Medic und dessen Komponenten erfüllt.	„Bestimmen der Systemanforderungen“ auf Seite 18.
Installieren von PC Medic und einigen oder allen seiner Komponenten.	„Durchführen der Installation“ auf Seite 18.
Installieren und Aufrufen der Online-Handbücher von PC Medic.	„Aufrufen der Online-Dokumentation“ auf Seite 25.
Installieren der Dateien der Online-Informationsdatenbank Expertenmeinung auf Ihrem lokalen Festplattenlaufwerk.	„Installieren der Dateien für die Expertenmeinung“ auf Seite 24.
Entfernen von PC Medic und/oder BackWeb von Ihrem PC.	„Deinstallieren von PC Medic“ auf Seite 25.
Erfahren näherer Einzelheiten zu den Änderungen, die mit der Installation von PC Medic voraussichtlich auf Ihrem Desktop durchgeführt werden.	„Welche Auswirkungen hat die Installation?“ auf Seite 27.

Bestimmen der Systemanforderungen

Nachfolgend sind die Mindestvoraussetzungen aufgeführt:

- IBM kompatibler 486er Prozessor oder schneller
- RAM: 8 MB
- Windows 95
- 256-Farben-Anzeige SVGA 800 x 600
- Festplattenkapazität:
 - PC Medic-Anwendungsdateien: 15 MB
 - Dokumentationsdateien: 1 MB

Durchführen der Installation

1. Starten der Installation

- A. Führen Sie an Ihrer Windows 95-Arbeitsstation einen der folgenden Schritte aus:
 - Legen Sie für eine Installation von CD-ROM die CD ein,oder
 - Dekomprimieren Sie für eine Installation von Dateien, die aus der Web-Site von McAfee heruntergeladen wurden, die komprimierten Dateien in ein Verzeichnis auf Ihrer lokalen Festplatte.
- B. Doppelklicken Sie im Explorer von Windows 95 auf das Programm SETUP.EXE.

Reaktion: Der Installationsbildschirm von PC Medic erscheint.

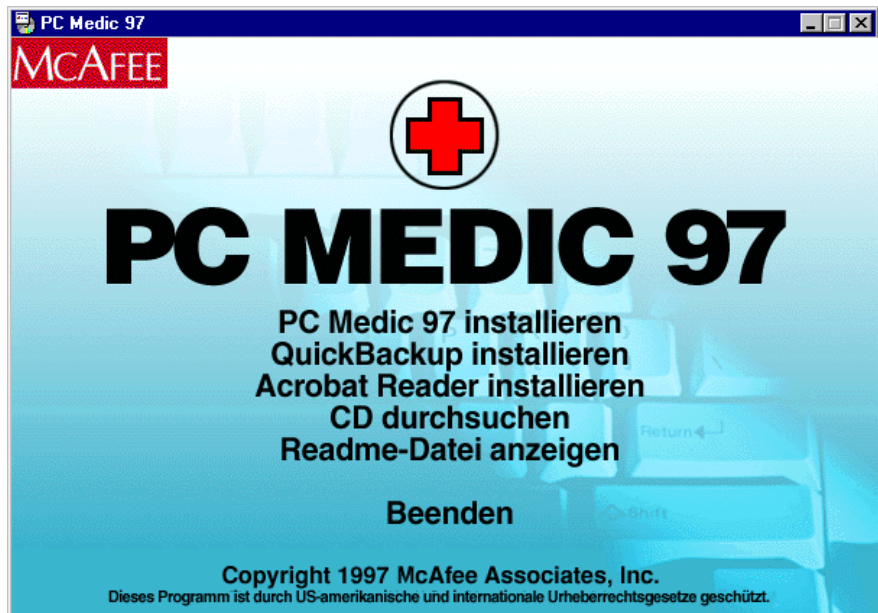


Abbildung 3-1.

2. Auswählen einer Installationsoption

Wählen Sie eine der nachstehenden Installationsoptionen aus. Systemreaktionen und Benutzeranforderungen werden in den jeweiligen Optionsbeschreibungen aufgeführt.

- **PC Medic 97 installieren.** Wählen Sie diese Option, um das Installationsprogramm von PC Medic zu starten. So können Sie die wichtigsten Komponenten von PC Medic bzw. BackWeb installieren.
Aktion: Weiter mit Schritt 3.
- **QuickBackup installieren.** Wählen Sie diese Option, um das Installationsprogramm von QuickBackup zu starten. So können Sie QuickBackup und/oder ImageStor installieren. Mit QuickBackup können Sie Ihre Daten im Internet, Intranet, im internen Netzwerk oder auf einer lokalen Festplatte speichern. ImageStor ist eine Lösung zur Wiederherstellung von Datenträgern, die ein Abbild Ihrer Festplatte auf Band oder auf einem anderen Datenträger speichert.



Auf [Seite 9](#) finden Sie eine Beschreibung der Komponenten von PC Medic.

Aktion: Nähere Einzelheiten und Vorgehensweisen zu QuickBackup finden Sie in den Online-Handbuchdateien. „[Aufrufen der Online-Dokumentation](#)“ auf Seite 25 enthält Anweisungen zum Aufrufen der Online-Handbücher.

- **Acrobat Reader installieren.** Wählen Sie diese Option, um das Installationsprogramm von Adobe Acrobat zu starten. Die Dokumentation zu PC Medic liegt elektronisch im Portable Document Format (.PDF) vor. Diese .PDF-Dateien können mit dem Adobe Acrobat Reader aufgerufen, durchsucht, gedruckt und kopiert werden.

Aktion: Siehe „[Aufrufen der Online-Dokumentation](#)“ auf Seite 25.

- **CD durchsuchen.** Wählen Sie diese Option, um den Inhalt der PC Medic-CD anzeigen zu lassen. Einzelne Installationsprogramme, die Online-Informationsdatenbank Expertenmeinung (.HTM), die Online-Dokumentation (.PDF) und Versionshinweise sind unkomprimiert auf der CD gespeichert.

Aktion: Lesen Sie die Informationen, und beenden Sie den Windows 95 Explorer. Der Hauptinstallationsbildschirm erscheint wieder. Wählen Sie eine andere Installationsoption aus, oder wählen Sie **Beenden**.

- **Readme-Datei anzeigen.** Wählen Sie diese Option, um die Datei WHATSNEW.WRI aufzurufen. Diese Datei enthält die aktuellsten Informationen zu Ihrem McAfee PC Medic 97-Paket, wie zum Beispiel Informationen zu neuen Funktionen und Programmfehlern.

Aktion: Lesen Sie die Informationen, und beenden Sie WordPad. Der Hauptinstallationsbildschirm erscheint wieder. Wählen Sie eine andere Option aus, oder wählen Sie **Beenden**.

- **Beenden.** Wählen Sie diese Option, um den Hauptinstallationsbildschirm zu verlassen. Dieses Installationsprogramm kann zu einem späteren Zeitpunkt wieder aufgerufen werden, um eine oder mehrere der Installationsoptionen auszuführen beziehungsweise erneut auszuführen.

3. Eingeben von persönlichen Informationen

Geben Sie in das Dialogfeld **Benutzerinformationen** Ihren Namen und Ihren Firmennamen (optional) ein, und klicken Sie auf **Weiter**.

Reaktion: Das Dialogfeld **Setup-Typ** erscheint.

4. Auswählen der Installationsart

- A. Wählen Sie abhängig davon, was Sie installieren möchten, eine der folgenden Installationsarten aus:

- **Standard.** Wählen Sie diese Installationsart, um alle McAfee PC Medic 97-Komponenten und die elektronischen Dokumentationsdateien im Standardverzeichnis zu installieren.
- **Minimal.** Wählen Sie diese Installationsart, um die Dateien zu installieren, die mindestens für die Ausführung von McAfee PC Medic 97 auf Ihrem PC erforderlich sind. Wählen Sie diese Option, wenn die Online-Dokumentationsdateien nicht auf Ihrem PC installiert werden sollen. Diese Dateien befinden sich unkomprimiert auf Ihrer CD-ROM von PC Medic und können dort eingesehen werden.
- **Benutzerdefiniert.** Wählen Sie diese Installationsart, um nur die gewünschten McAfee PC Medic 97-Komponenten auf Ihrem PC zu installieren.



Auf [Seite 9](#) finden Sie eine Beschreibung der Komponenten von PC Medic.

✍ Eine Beschreibung der Komponenten finden Sie unter Schritt 5.

- B. Bestätigen Sie den vorgegebenen Installationspfad, oder klicken Sie auf **Durchsuchen**, um einen anderen Pfad zu suchen.

*✍ Das vorgegebene Installationsverzeichnis ist
C:\PROGRAMME\MCAFEE\PC MEDIC 97.*

- C. Klicken Sie auf **Weiter**.

Reaktion: Wenn Sie eine Installationsart wählen, erscheint eines der folgenden Dialogfelder:

- Bei Auswahl von **Benutzerdefiniert** erscheint das Dialogfeld **Komponenten auswählen**. Weiter mit Schritt 5.
- Bei Auswahl von **Standard** oder **Minimal** wird das Dialogfeld **Programmordner auswählen** geöffnet. Weiter mit Schritt 6.

5. Auswählen der zu installierenden PC Medic-Komponenten

- A. Wählen Sie die zu installierenden Komponenten aus. Standardmäßig sind alle Komponenten ausgewählt. Soll eine der Komponenten nicht installiert werden, deaktivieren Sie das dazugehörige Kontrollkästchen.

- **Anwendungsdateien.** Wählen Sie diese Komponente aus, um die Absturzüberwachung, das Expertenmeinungsfenster sowie den Problemdiagnose- und den Leistungsoptimierungs-Assistenten zu installieren.
- **Dokumentationsdateien.** Wählen Sie diese Komponente aus, um die Online-Dokumentationsdateien zu installieren (.PDF).

Reaktion: Die für alle ausgewählten Komponenten benötigte Speicherkapazität wird unten im Dialogfeld angezeigt.

- B. Wenn keine ausreichende Festplattenkapazität verfügbar ist, jedoch zusätzliche Festplatten zur Verfügung stehen, klicken Sie auf **Festplattenkapazität**, um das Dialogfeld **Verfügbare Festplattenkapazität** aufzurufen. Wählen Sie zusätzliche Festplatten aus der Dropdown-Liste aus. Die verfügbare Kapazität des ausgewählten Laufwerks wird im Gruppenfeld **Speicherkapazität** angezeigt.

- C. Klicken Sie auf **Weiter**.

Reaktion: Das Dialogfeld **Programmordner auswählen** erscheint.

6. Auswählen eines Programmordners

Im Textfeld **Programmordner** wird der vorgegebene Name des Ordners angezeigt, dem die PC Medic-Symbole hinzugefügt werden. Der vorgegebene Ordnername lautet „McAfee PC Medic 97“. Sie können den Ordnernamen ändern, indem Sie einen neuen Namen eingeben oder indem Sie einen anderen Ordner aus der Liste **Vorhandene Ordner** auswählen.

Wählen Sie einen Ordner aus, und klicken Sie auf **Weiter**, um fortzufahren.

Reaktion: Das Dialogfeld **Kopieren von Dateien starten** wird geöffnet.

7. Überprüfen Ihrer Auswahlen und Installieren der ausgewählten Komponenten


Überprüfen Sie die angezeigten Auswahlen. Führen Sie dann eine der folgenden Aktionen aus:

- Klicken Sie auf **Zurück**, um zu einem vorherigen Dialogfeld zurückzukehren und Änderungen vorzunehmen,

oder

- Klicken Sie auf **Weiter**, um mit der Installation des Produkts zu beginnen.

Reaktion: Wenn Sie auf **Weiter** klicken, wird PC Medic installiert. Wenn alle PC Medic-Dateien kopiert sind, erscheint eine Meldung, die Sie zur Installation von BackWeb auffordert. Mit BackWeb und dem MediCast-Service können Sie automatisch Aktualisierungen von Produktdateien und Informationspakete aus dem Internet erhalten (InfoPaks).

 *Diese Meldung erscheint auch, wenn Sie keinen Internet-Zugang haben. Falls Sie keinen Internet-Zugang haben, wählen Sie **Nein**.*


- Wenn Sie **Ja** wählen, werden die BackWeb-Dateien installiert. Nachdem alle Dateien kopiert wurden, erscheint eine Meldung, daß das Setup abgeschlossen ist. Klicken Sie auf **OK**, um die Meldung auszublenden.
- Wenn Sie **Nein** wählen, erscheint das Dialogfeld **Setup abgeschlossen**.

8. Abschließen der Installation

A. Wählen Sie zum Abschließen der Installation eine oder beide der folgenden Optionen:

- **Ja, ich möchte die Readme-Datei jetzt lesen.** Wählen Sie diese Option, um die Versionshinweise mit den aktuellsten Informationen zu lesen. Die Versionshinweise befinden sich in Ihrem Programminstallationsverzeichnis, und der Dateiname lautet WHATSNEW.WRI.

- **Ja, ich möchte die Absturzüberwachung jetzt ausführen.** Wählen Sie diese Option, um das Absturzüberwachungssymbol zu laden, das verhindert, daß Ihre Arbeit verlorengeht oder bei Anwendungsabstürzen und -fehlern gelöscht wird.

 Auf [Seite 11](#) finden Sie eine Beschreibung der Absturzüberwachung.

B. Klicken Sie auf **Beenden**.

9. Neustarten von Windows 95

Zum Abschluß der Installation und zur Aktualisierung Ihrer Arbeitsstation fordern wir Sie gegebenenfalls auf, Windows 95 an diesem Punkt neu zu starten. Hierdurch werden neue .DLL-Dateien aktualisiert.

Installieren der Dateien für die Expertenmeinung

Die Dateien der Online-Informationsdatenbank „Expertenmeinung“ sind unkomprimiert auf der PC Medic 97-CD ROM verfügbar. Auf diese Dateien kann über das Expertenmeinungsfenster zugegriffen werden, das mit den Anwendungsdateien von PC Medic installiert wird.

Um diese Dateien lokal zu installieren, wählen Sie **Start/Ausführen**, und geben folgendes in das Dialogfeld **Ausführen** ein:

x: \PCMEDIC\2NDOPIN.EXE

x steht hierbei für Ihr CD-ROM-Laufwerk.

Die Informationsdateien für die Expertenmeinung werden im folgenden Verzeichnis installiert:


C: \PROGRAMME\MCAFEE\PC MEDIC 97\SECOPN



150 MB
Festplatten-
kapazität
sind für die
lokale In-
stallation
der
Experten-
meinung
erforderlich.

Deinstallieren von PC Medic


Zur Deinstallation von PC Medic von Ihrem PC gehen Sie folgendermaßen vor:

 Stellen Sie sicher, daß die PC Medic-Konsole und der Absturzüberwachungsagent nicht ausgeführt werden.

1. Wählen Sie **Start/Einstellungen/Systemsteuerung**.
2. Doppelklicken Sie im Fenster **Systemsteuerung** auf das Symbol **Software**.
3. Wählen Sie im Dialogfeld **Eigenschaften von Software** (Registerkarte **Installieren/Deinstallieren**) „McAfee PC Medic 97“ aus dem Listenfeld aus, und klicken Sie auf **Hinzufügen/Entfernen**.
4. Klicken Sie in der Bestätigungsaufforderung auf **Ja**, um fortzufahren.

Das Dialogfeld **Programme von Ihrem Computer entfernen** wird angezeigt, während UnInstallShield alle erforderlichen Dateien und ausführbaren Dateien von Ihrem PC löscht.

5. Klicken Sie nach Abschluß der Deinstallation auf **OK**, um zu Ihrem Desktop zurückzukehren.

 Um BackWeb zu deinstallieren, gehen Sie genauso vor, wählen jedoch in Schritt 3 BackWeb aus dem Listenfeld aus.

Aufrufen der Online-Dokumentation

Einzelheiten zur Verwendung von PC Medic finden Sie in der Produkthilfe und in der Online-Dokumentation. Dieses Handbuch (PCMEDIC.PDF) kann mit dem Adobe Acrobat Reader angezeigt werden. Bevor Sie die Online-Dokumentation einsehen können, müssen Sie den Adobe Acrobat Reader installieren. Mit Acrobat Reader können Sie die Online-Dokumentation anzeigen lassen, drucken und durchsuchen.

Installieren des Anzeigeprogramms

Zur Installation des Acrobat Reader auf Ihrer Festplatte gehen Sie folgendermaßen vor:

1. Führen Sie an Ihrer Windows 95-Arbeitsstation einen der folgenden Schritte aus:
 - Legen Sie für eine Installation von CD-ROM die CD ein,oder
 - Dekomprimieren Sie für eine Installation von Dateien, die aus der Web-Site von McAfee heruntergeladen wurden, die komprimierten Dateien in ein Verzeichnis auf Ihrer lokalen Festplatte.
2. Doppelklicken Sie im Explorer von Windows 95 auf das Programm SETUP.EXE. Der PC Medic-Bildschirm erscheint.
3. Wählen Sie die Acrobat Reader-Installationsoption aus.
4. Befolgen Sie die Installationsanweisungen.

Nach Abschluß der Installation können Sie mit dem Acrobat Reader ein Handbuch öffnen. Einzelheiten finden Sie unter der folgenden Vorgehensweise.

Öffnen eines Handbuchs

Zum Anzeigen der Online-Dokumentation gehen Sie folgendermaßen vor:

1. Wählen Sie **Start/Ausführen**, und geben Sie folgendes in das Dialogfeld **Ausführen** ein:

x : \ACROREAD\ACROREAD.EXE

x steht hierbei für das Laufwerk, in dem Sie den Adobe Acrobat Reader installiert haben.

Der Acrobat Reader wird aufgerufen.

2. Im Dialogfeld **Öffnen** wählen Sie den gewünschten Handbuchtitel (.PDF) aus und klicken auf **OK**. Diese Dateien befinden sich unter x:\DOC\MANUALS, wobei x für Ihr CD-ROM-Laufwerk steht, oder im Unterverzeichnis DOC\MANUAL des Verzeichnisses, in dem Sie PC Medic installiert haben.

Zum Öffnen von...	Wählen Sie diese Datei...
PC Medic 9 Benutzerhandbuch	PCMEDIC.PDF
BackWeb Benutzerhandbuch	BACKWEB.PDF
QuickBackup Benutzerhandbuch	BACKUP.PDF

Die Titelseite des Handbuchs wird angezeigt.

3. Um ein bestimmtes Kapitel oder einen bestimmten Abschnitt aufzurufen, wechseln Sie in das Inhaltsverzeichnis und klicken Sie auf das gewünschte Thema.

Welche Auswirkungen hat die Installation?

Nachdem Sie nun die PC Medic-Komponenten installiert haben, werden Sie sich wahrscheinlich fragen, wie sich dies auf Ihren PC auswirkt. Nachfolgend finden Sie eine Auflistung der Änderungen, die abhängig von den installierten Komponenten und dem Status Ihres PCs möglicherweise eintreten:

- Eine neue **McAfee PC Medic 97-Programmgruppe** erscheint unter dem Menü **Start/Programme**. Diese Programmgruppe enthält Symbole für die PC Medic-Konsole, die Absturzüberwachung, die Readme-Datei und das PC Medic-Deinstallationsprogramm.
In **Kapitel 2, „Einführung in PC Medic 97 von McAfee“**, finden Sie eine Beschreibung der PC Medic-Komponenten.
- Wenn Sie die Absturzüberwachung sofort nach der Installation ausgeführt oder Windows nach der Installation neu gestartet haben, erscheint ein **Absturzüberwachungssymbol** in Ihrem Systembehälter.
Eine Beschreibung der Absturzüberwachung finden Sie in **Kapitel 4, „Verhindern von Datenverlust und Anwendungsabsstürzen“**.

- Falls Sie den Acrobat Reader installiert haben, erscheint eine neue **Adobe Acrobat-Programmgruppe** unter dem Menü **Start/Programme**. Diese Programmgruppe enthält ein Symbol für den Acrobat Reader. Mit dem Acrobat Reader können Sie die Online-Dokumentation von PC Medic einsehen.

Vorgehensweisen zur Installation des Acrobat Reader und zur Anzeige der PC Medic-Online-Dokumentation finden Sie unter „[Aufrufen der Online-Dokumentation](#)“ auf Seite 25.

- Falls weniger als 30 % Ihrer Systemressourcen, weniger als 20 MB Festplattenkapazität und/oder weniger als 2 MB Arbeitsspeicher verfügbar sind, erscheint ein **Absturzüberwachungsalarm** auf Ihrem Bildschirm. In [Kapitel 4, „Verhindern von Datenverlust und Anwendungsabsstürzen“](#), finden Sie Vorgehensweisen zum Ändern der Vorgabeeinstellungen der Absturzüberwachung und zur Deaktivierung oder Übergehung von Absturzüberwachungsalarmen.

- Falls Sie BackWeb und den MediCast-Service installiert haben, erscheint ein **BackWeb-Symbol** auf Ihrer Systemoberfläche. Außerdem zeigt BackWeb ein MediCast InfoPak an. Klicken Sie auf **Willkommen**, und befolgen Sie die Konfigurationsanweisungen.



Abbildung 3-2.

Weitere Vorgehensweisen zur Verwendung des BackWeb-Agenten und des MediCast-Service finden Sie in Ihrer Online-BackWeb-Dokumentation. Vorgehensweisen zur Installation des Acrobat Reader und zur Anzeige der BackWeb-Online-Dokumentation finden Sie unter „[Aufrufen der Online-Dokumentation](#)“ auf Seite 25.

Nächste Schritte

Herzlichen Glückwunsch! Nachdem Sie nun PC Medic installiert und konfiguriert haben, führen Sie folgendes aus:

- Konfigurieren Sie die Eigenschaften der Absturzüberwachung. Siehe [Kapitel 4, „Verhindern von Datenverlust und Anwendungsabsstürzen“](#), auf [Seite 31](#).
- Führen Sie den Problemdiagnose-Assistenten aus. Siehe [„Diagnostizieren von Problemen Ihres PCs“](#) auf [Seite 53](#).
- Führen Sie den Leistungsoptimierungs-Assistenten aus. Siehe [„Verbessern der Leistung Ihres PCs“](#) auf [Seite 57](#).
- Ermitteln Sie alternative Problemlösungen. Siehe [Kapitel 6, „Einholen einer Expertenmeinung“](#), auf [Seite 65](#).

4

Verhindern von Datenverlust und Anwendungsabsstürzen

Inhalt dieses Kapitels

In diesem Kapitel werden die vorbeugenden Schritte erläutert, die Sie ergreifen können, um Ihre Arbeit zu schützen, Anwendungsabsstürze zu verhindern und um Mindestressourcengrenzen für eine optimale PC-Leistung festzulegen.

Thema...	Abschnitt...
Aktivieren gewünschter Absturzüberwachungen.	„Die Absturzüberwachung“ auf Seite 31.
Verwenden der Absturzüberwachung zum Neustarten angehaltener Anwendungen und zum Speichern von Arbeit, die möglicherweise verlorengegangen sein könnte.	„Wiederherstellen nicht mehr reagierender Anwendungen“ auf Seite 47.
Bestimmen, wann und wo eine Anwendungsausnahme in einer bestimmten Anwendung aufgetreten ist und Anzeigen der spezifischen Details.	„Anzeigen der Absturzüberwachungsstatistiken“ auf Seite 48.

Die Absturzüberwachung

Obwohl alle PC Medic-Komponenten der Erhaltung der Betriebsbereitschaft Ihres PCs dienen, ist die Absturzüberwachung die wichtigste Komponente. Die Absturzüberwachung steht Ihnen immer zur Seite. Sie überwacht fortwährend die PC-Ressourcen sowie offene Programme, fängt hierdurch Anwendungsausnahmen ab und verhindert drohenden Datenverlust.

Nach der Installation von PC Medic wurde Ihnen empfohlen, die Absturzüberwachung auszuführen. Hierdurch wurde der Absturzüberwachungsagent auf Ihrem PC geladen. Bei jedem Neustart von Windows 95 wird das Symbol des Absturzüberwachungsagenten in Ihrer Task-Leiste angezeigt, wo es verbleibt, bis die Absturzüberwachung benötigt wird.

Sie können auf alle Funktionen der Absturzüberwachung und die anderen PC Medic-Komponenten zugreifen, indem Sie mit der rechten Maustaste auf das Absturzüberwachungssymbol klicken. Wenn Sie mit der rechten Maustaste auf das Symbol klicken, erscheint ein Kontextmenü. Die Elemente des Kontextmenüs und die dazugehörigen Beschreibungen sind in der nachfolgenden Tabelle enthalten.



Abbildung 4-1.

Menüelement	Beschreibung
PC Medic 97 starten	Mit diesem Menüelement wird die PC Medic-Konsole aufgerufen. Hier können Sie Probleme mit Ihrem PC diagnostizieren, mögliche PC-Leistungsprobleme analysieren und beheben, auf die Online-Datenbank „Expertenmeinung“ zugreifen, Ihre Dateien sichern und nach Viren suchen. Einzelheiten zu den Komponenten finden Sie in Kapitel 2, „Einführung in PC Medic 97 von McAfee“ .
Anwendung reaktivieren	Mit diesem Menüelement wird das Dialogfeld Anwendung reaktivieren aufgerufen. In diesem Dialogfeld können Sie angehaltene Anwendungen schließen oder neu starten. Einzelheiten finden Sie unter „Wiederherstellen nicht mehr reagierender Anwendungen“ auf Seite 47.

Menüelement	Beschreibung
Eigenschaften	Mit diesem Menüelement wird das Dialogfeld Eigenschaften von Absturzüberwachung aufgerufen. In diesem Dialogfeld können Sie Grenzwerte für Ressourcen konfigurieren, verschiedene Absturzüberwachungen aktivieren sowie 16-Bit- und 32-Bit-Anwendungsausnahmen, -abstürze und -unterbrechungen testen. Einzelheiten finden Sie unter „ Konfigurieren der Absturzüberwachungsoptionen “ auf Seite 34.
Statistiken der Absturzüberwachung anzeigen	Mit diesem Menüelement wird das Dialogfeld Absturzüberwachungsstatistiken anzeigen aufgerufen. In diesem Dialogfeld können Sie einsehen, wann und in welchem Modul eine Anwendungsausnahme aufgetreten ist. Sie können weiterhin bestimmte Details im Zusammenhang mit einem Anwendungsfehler einsehen und die Informationen in einen Texteditor oder eine E-Mail-Nachricht kopieren und einfügen, um diese den Mitarbeitern der technischen Unterstützung zur Verfügung zu stellen. Einzelheiten finden Sie unter „ Anzeigen der Absturzüberwachungsstatistiken “ auf Seite 48.
Hilfethemen	Mit diesem Menüelement wird die Online-Hilfe von PC Medic aufgerufen.
Info	Mit diesem Menüelement wird das Feld „Info“ für PC Medic aufgerufen. Dieses Feld enthält Informationen zur Version und zur Kontaktaufnahme mit McAfee.
Beenden	Mit diesem Menüelement wird die Absturzüberwachung deaktiviert und das zugehörige Symbol von Ihrer Systemoberfläche entfernt. Zur Aktivierung der Absturzüberwachung wählen Sie das Absturzüberwachungssymbol in Ihrem Ordner Start/Programme/McAfee PC Medic 97 aus.

Konfigurieren der Absturzüberwachungsoptionen

Gehen Sie zur Konfiguration der Absturzüberwachung folgendermaßen vor:



1. Klicken Sie mit der rechten Maustaste auf das Absturzüberwachungssymbol, und wählen Sie **Eigenschaften**.

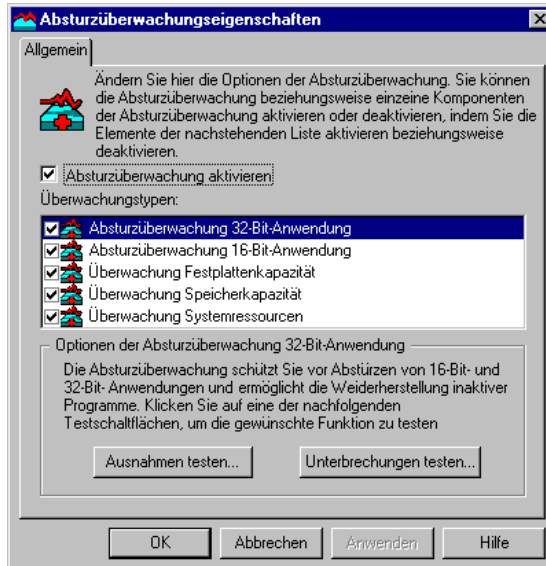



Abbildung 4-2.


2. Wählen Sie die Komponenten aus, die von der Absturzüberwachung auf Anwendungs- und Systemfehler überwacht werden sollen:
 - Absturzüberwachung 32-Bit-Anwendungen
 - Absturzüberwachung 16-Bit-Anwendungen
 - Überwachung Festplattenkapazität
 - Überwachung Speicherkapazität
 - Überwachung Systemressourcen

 Deaktivieren Sie das Kontrollkästchen **Absturzüberwachung aktivieren**, um die Absturzüberwachung zu deaktivieren. Wenn Sie die Absturzüberwachung deaktivieren, besteht kein Schutz bei möglichen Anwendungsabstürzen, -ausnahmen oder -unterbrechungen.

3. Führen Sie zur Änderung der unteren Grenzwerte für Ressourcen, bei denen die Absturzüberwachung einen Alarm ausgeben soll, eines der folgenden Verfahren aus:
 - „Einrichten von Grenzwerten für die Festplattenkapazität“ auf Seite 35
 - „Einrichten von Grenzwerten für die Speicherkapazität“ auf Seite 38
 - „Einrichten von Grenzwerten für Systemressourcen“ auf Seite 40.
4. Führen Sie zum Testen auf Anwendungsfehler, -ausnahmen und -unterbrechungen eines der folgenden Verfahren aus:
 - „Testen auf Anwendungsausnahmen“ auf Seite 43
 - „Testen auf Anwendungsunterbrechungen“ auf Seite 45.

Einrichten von Grenzwerten für die Festplattenkapazität

Um die Absturzüberwachung so zu konfigurieren, daß ein Alarm ausgegeben wird, wenn diese feststellt, daß Ihre verfügbare Festplattenkapazität den angegebenen Grenzwert unterschreitet, gehen Sie folgendermaßen vor:

 Die Absturzüberwachung prüft in regelmäßigen Abständen auf zu geringe Festplattenkapazität.



1. Klicken Sie mit der rechten Maustaste auf das Absturzüberwachungssymbol, und wählen Sie **Eigenschaften**.
2. Wählen Sie im Dialogfeld **Eigenschaften von Absturzüberwachung** die Option **Überwachung Festplattenkapazität** aus dem Listefeld **Überwachungstypen**.

Die lokalen Festplattenlaufwerke Ihres PCs und die Mindestkapazitätsgrenze werden im Listenfeld **Ressourcentypen** aufgeführt.

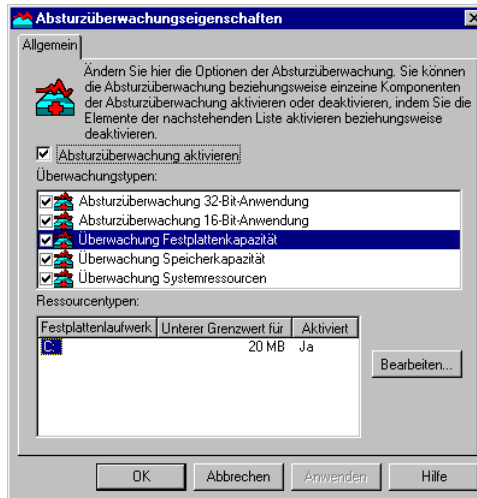


Abbildung 4-3.

3. Wählen Sie einen Laufwerksbuchstaben aus, und klicken Sie auf **Bearbeiten**.

Das Dialogfeld **Ressourcengrenzwert ändern** erscheint.

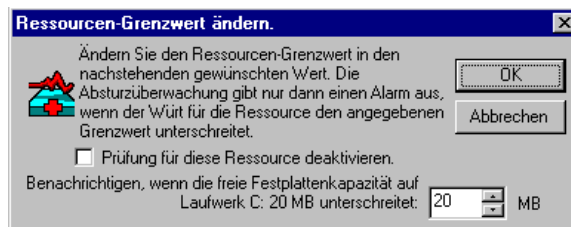


Abbildung 4-4.

4. Um den Grenzwert für die Festplattenkapazität zu ändern, geben Sie den für das ausgewählte Laufwerk zulässigen unteren Grenzwert für den freien Festplattenspeicher an. Wird dieser Grenzwert unterschritten, zeigt die Absturzüberwachung eine Alarmmeldung ähnlich der in [Abbildung 4-5 auf Seite 37](#) gezeigten auf Ihrem Desktop an.

Der vorgegebene Grenzwert für die freie Festplattenkapazität ist 20 MB.

5. Um festzulegen, daß die Absturzüberwachung **keine** Alarmmeldung ausgibt, wenn die Festplattenkapazität des ausgewählten Laufwerks den aktuellen Grenzwert unterschreitet, aktivieren Sie das Kontrollkästchen **Prüfung für diese Ressource deaktivieren**. Hierdurch deaktivieren Sie lediglich die Alarmausgabe für die Überwachung der Festplattenkapazität und nicht für alle konfigurierten Überwachungen.
6. Klicken Sie auf **OK**, um zum Dialogfeld **Eigenschaften von Absturzüberwachung** zurückzukehren.

Wenn ein Ressourcenwert den aktuellen Grenzwert unterschreitet, erscheint das Dialogfeld **Absturzüberwachungsalarm**, und eine Alarmmeldung ähnlich der in Abbildung 4-5 gezeigten erscheint auf Ihrem Desktop.

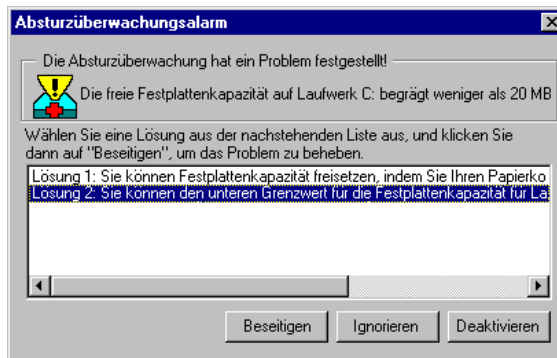



Abbildung 4-5.

7. Klicken Sie auf eine der folgenden Schaltflächen, um auf die Alarmmeldung zu reagieren:
 - **Beseitigen.** Klicken Sie auf diese Schaltfläche, nachdem Sie eine vorgeschlagene Lösung aus dem Listefeld ausgewählt haben. Die Absturzüberwachung versucht, das Problem mit Ihrer ausgewählten Lösung zu beseitigen.
 - **Ignorieren.** Klicken Sie auf diese Schaltfläche, um die Alarmmeldung zu löschen und das Problem selbst zu beheben. Wenn Sie das Problem innerhalb einer vorgegebenen Zeitspanne nicht behoben haben, gibt die Absturzüberwachung eine weitere Alarmmeldung aus.

- **Deaktivieren.** Klicken Sie auf diese Schaltfläche, um die Alarmmeldung zu löschen und die Absturzüberwachung anzuweisen, keine weiteren Alarmmeldungen im Zusammenhang mit diesem Ressourcengrenzwert anzuzeigen.

Einrichten von Grenzwerten für die Speicherkapazität

Um die Absturzüberwachung so zu konfigurieren, daß ein Alarm ausgegeben wird, wenn diese feststellt, daß die Speicherkapazität Ihres PCs den angegebenen Grenzwert unterschreitet, gehen Sie folgendermaßen vor:

 *Die Absturzüberwachung prüft in regelmäßigen Abständen auf zu geringe Speicherkapazität.*



1. Klicken Sie mit der rechten Maustaste auf das Absturzüberwachungssymbol, und wählen Sie **Eigenschaften**.
2. Wählen Sie im Dialogfeld **Eigenschaften von Absturzüberwachung** die Option **Überwachung Speicherkapazität** aus dem Listenfeld **Überwachungstypen**.

Die Speichertypen Ihres PCs und die Mindestkapazitätsgrenze werden im Listenfeld **Ressourcentypen** aufgeführt.

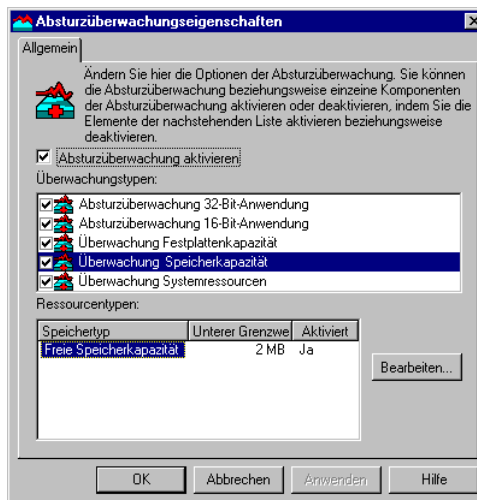


Abbildung 4-6.

3. Wählen Sie einen Speichertyp aus, und klicken Sie auf **Bearbeiten**.

Das Dialogfeld **Ressourcengrenzwert ändern** erscheint.

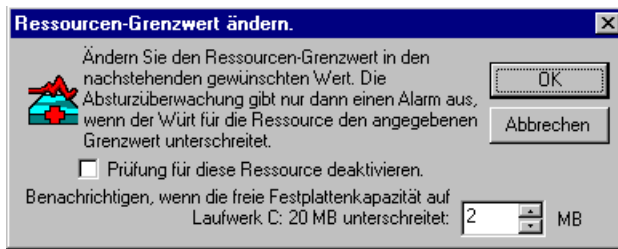



Abbildung 4-7.

4. Um den Grenzwert für die Speicherkapazität zu ändern, geben Sie den für Ihren PC zulässigen unteren Grenzwert für die freie Speicherkapazität an. Wird dieser Grenzwert unterschritten, zeigt die Absturzüberwachung eine Alarmmeldung ähnlich der in [Abbildung 4-5 auf Seite 37](#) gezeigten auf Ihrem Desktop an.

 *Der vorgegebene Grenzwert für die freie Speicherkapazität ist 2 MB.*

5. Um festzulegen, daß die Absturzüberwachung **keine** Alarmmeldung ausgibt, wenn die Festplattenkapazität des ausgewählten Laufwerks den aktuellen Grenzwert unterschreitet, aktivieren Sie das Kontrollkästchen **Prüfung für diese Ressource deaktivieren**. Hierdurch deaktivieren Sie lediglich die Alarmausgabe für die Überwachung der Speicherkapazität und nicht für alle konfigurierten Überwachungen.
6. Klicken Sie auf **OK**, um zum Dialogfeld **Eigenschaften von Absturzüberwachung** zurückzukehren.


Wenn ein Ressourcenwert den aktuellen Grenzwert unterschreitet, erscheint das Dialogfeld **Absturzüberwachungsalarm**, und eine Alarmmeldung ähnlich der in [Abbildung 4-5 auf Seite 37](#) gezeigten erscheint auf Ihrem Desktop.

7. Klicken Sie auf eine der folgenden Schaltflächen, um auf die Alarmmeldung zu reagieren:
 - **Beseitigen**. Klicken Sie auf diese Schaltfläche, nachdem Sie eine vorgeschlagene Lösung aus dem Listefeld ausgewählt haben. Die Absturzüberwachung versucht, das Problem mit Ihrer ausgewählten Lösung zu beseitigen.

- **Ignorieren.** Klicken Sie auf diese Schaltfläche, um die Alarmmeldung zu löschen und das Problem selbst zu beheben. Wenn Sie das Problem innerhalb einer vorgegebenen Zeitspanne nicht behoben haben, gibt die Absturzüberwachung eine weitere Alarmmeldung aus.
- **Deaktivieren.** Klicken Sie auf diese Schaltfläche, um die Alarmmeldung zu löschen und die Absturzüberwachung anzuweisen, keine weiteren Alarmmeldungen im Zusammenhang mit diesem Ressourcengrenzwert anzuzeigen.

Einrichten von Grenzwerten für Systemressourcen

Um die Absturzüberwachung so zu konfigurieren, daß ein Alarm ausgegeben wird, wenn diese feststellt, daß die Systemressourcen Ihres PCs den angegebenen Grenzwert unterschreiten, gehen Sie folgendermaßen vor:

 *Die Absturzüberwachung prüft in regelmäßigen Abständen die Systemressourcen.*



1. Klicken Sie mit der rechten Maustaste auf das Absturzüberwachungssymbol, und wählen Sie **Eigenschaften**.
2. Wählen Sie im Dialogfeld **Eigenschaften von Absturzüberwachung** die Option **Überwachung Systemressourcen** aus dem Listenfeld **Überwachungstypen**.

Die verfügbaren Ressourcen Ihres PCs werden im Listenfeld **Ressourcentypen** angezeigt. In Abbildung 4-8 werden beispielsweise GDI, Benutzer und System aufgeführt.

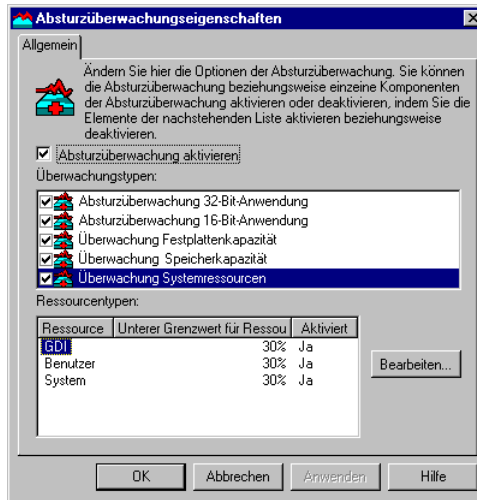


Abbildung 4-8.

- Wählen Sie einen Ressourcentyp aus, und klicken Sie auf **Bearbeiten**. Die verfügbaren Optionen sind **GDI**, **Benutzer** und **System**.

Das Dialogfeld **Ressourcengrenzwert ändern** erscheint.

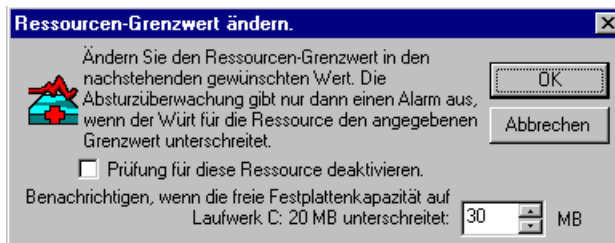


Abbildung 4-9.

- Um den Grenzwert für die aktuelle Ressource zu ändern, geben Sie den für Ihren PC zulässigen Mindestprozentsatz an. Beispielsweise gibt die Absturzüberwachung in Abbildung 4-9 eine Alarmmeldung aus, wenn die Kapazität der GDI-Ressource 30 % unterschreitet.

Wird dieser Grenzwert unterschritten, zeigt die Absturzüberwachung eine Alarmmeldung ähnlich der in [Abbildung 4-5 auf Seite 37](#) gezeigten an.

Der vorgegebene Grenzwert beträgt 30 % für alle Ressourcentypen.

5. Um festzulegen, daß die Absturzüberwachung **keine** Alarmmeldung ausgibt, wenn die Festplattenkapazität des ausgewählten Laufwerks den aktuellen Grenzwert unterschreitet, aktivieren Sie das Kontrollkästchen **Prüfung für diese Ressource deaktivieren**.

Hierdurch deaktivieren Sie lediglich die Alarmausgabe für die Überwachung der Systemressourcen und nicht für alle konfigurierten Überwachungen.

6. Klicken Sie auf **OK**, um zum Dialogfeld **Eigenschaften von Absturzüberwachung** zurückzukehren.

Wenn ein Ressourcenwert den aktuellen Grenzwert unterschreitet, erscheint das Dialogfeld **Absturzüberwachungsalarm**, und eine Alarmmeldung ähnlich der in [Abbildung 4-5 auf Seite 37](#) gezeigten erscheint auf Ihrem Desktop.

7. Klicken Sie auf eine der folgenden Schaltflächen, um auf die Alarmmeldung zu reagieren:
 - **Beseitigen**. Klicken Sie auf diese Schaltfläche, nachdem Sie eine vorgeschlagene Lösung aus dem Listefeld ausgewählt haben. Die Absturzüberwachung versucht, das Problem mit Ihrer ausgewählten Lösung zu beheben.
 - **Ignorieren**. Klicken Sie auf diese Schaltfläche, um die Alarmmeldung zu löschen und das Problem selbst zu beheben. Wenn Sie das Problem innerhalb einer vorgegebenen Zeitspanne nicht behoben haben, gibt die Absturzüberwachung eine weitere Alarmmeldung aus.
 - **Deaktivieren**. Klicken Sie auf diese Schaltfläche, um die Alarmmeldung zu löschen und die Absturzüberwachung anzuweisen, keine weiteren Alarmmeldungen im Zusammenhang mit diesem Ressourcengrenzwert anzuzeigen.

Testen auf Anwendungsausnahmen

Um die Fähigkeit der Absturzüberwachung zum Abfangen von Ausnahmen bei 16-Bit- und von 32-Bit-Anwendungen zu testen, gehen Sie folgendermaßen vor:



1. Klicken Sie mit der rechten Maustaste auf das Absturzüberwachungssymbol und wählen Sie **Eigenschaften**.
2. Wählen Sie im Dialogfeld **Eigenschaften von Absturzüberwachung** die Option für Absturzüberwachung 16-Bit-Anwendungen oder 32-Bit-Anwendungen aus der Liste **Überwachungstypen** aus.
3. Klicken Sie auf **Ausnahmen testen**.

Das Dialogfeld **Absturzüberwachungstest** erscheint.

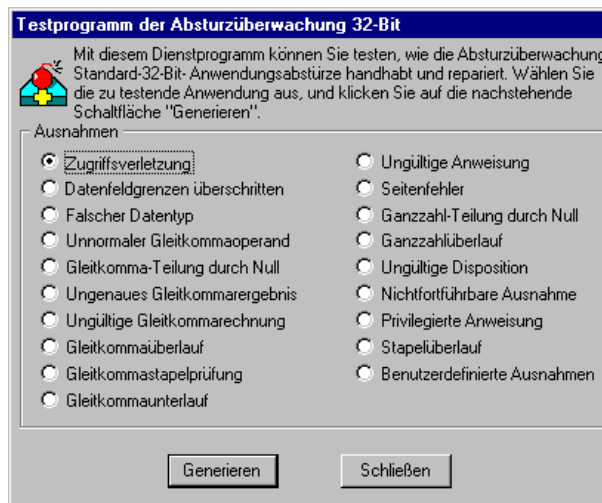


Abbildung 4-10.

4. Wählen Sie die gewünschte Ausnahme aus, und klicken Sie auf **Generieren**.

Das Dialogfeld **Absturzüberwachung** erscheint.

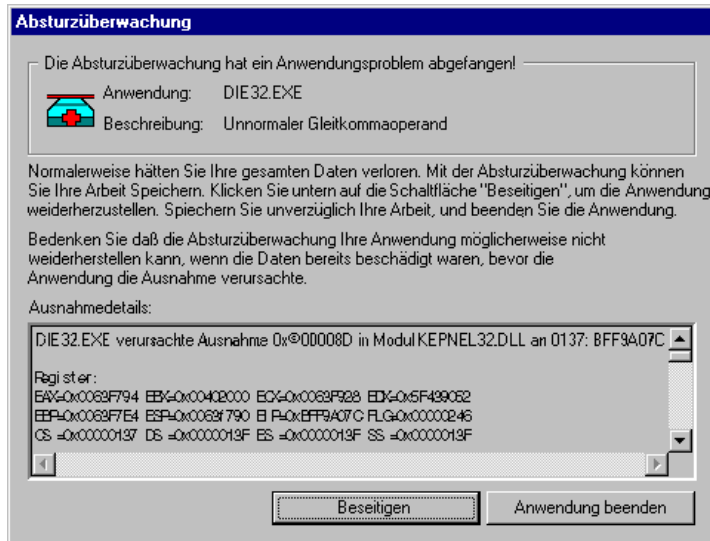


Abbildung 4-11.

5. Klicken Sie auf eine der folgenden Schaltflächen:
 - **Beseitigen.** Klicken Sie auf diese Schaltfläche, damit die Absturzüberwachung eine nicht mehr reagierende Anwendung wiederherstellt. Handelt es sich dabei um eine Anwendung, in der Sie gearbeitet haben, können Sie dann Ihre Arbeit speichern und die Anwendung verlassen, ohne das Programm zu beenden oder Windows 95 neu zu starten.
 - **Anwendung beenden.** Klicken Sie auf diese Schaltfläche, damit die Absturzüberwachung die Anwendung schließt. Falls es sich um eine Anwendung handelt, in der Sie gearbeitet haben, können Sie Ihre Arbeit nicht speichern, da Sie die Anwendung schließen.

Testen auf Anwendungsunterbrechungen

Zum Testen der Fähigkeit der Absturzüberwachung zum Abfangen von 16-Bit- und 32-Bit-Anwendungsunterbrechungen, gehen Sie folgendermaßen vor:



1. Klicken Sie mit der rechten Maustaste auf das Absturzüberwachungssymbol, und wählen Sie **Eigenschaften**.
2. Wählen Sie im Dialogfeld **Eigenschaften von Absturzüberwachung** den Eintrag für Absturzüberwachung 16-Bit oder 32-Bit-Anwendung aus dem Listenfeld **Überwachungstypen** aus.
3. Klicken Sie auf **Unterbrechungen testen**.

Das Dialogfeld **Reaktivierungstestprogramm der Absturzüberwachung** erscheint.

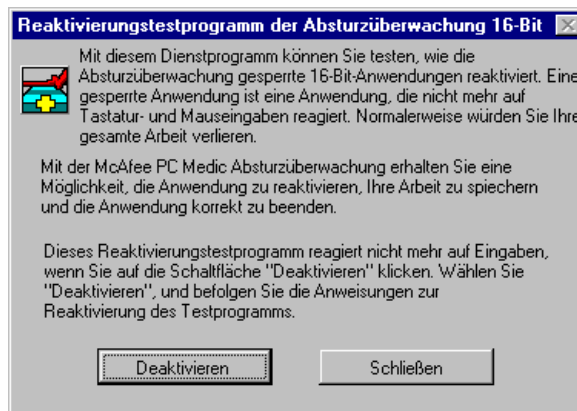


Abbildung 4-12.

4. Klicken Sie auf **Deaktivieren**.

Die Anwendung reagiert nicht mehr.

5. Klicken Sie mit der rechten Maustaste auf das Absturzüberwachungssymbol, und wählen Sie **Anwendung reaktivieren**.

Das Dialogfeld **Anwendung reaktivieren** wird geöffnet.

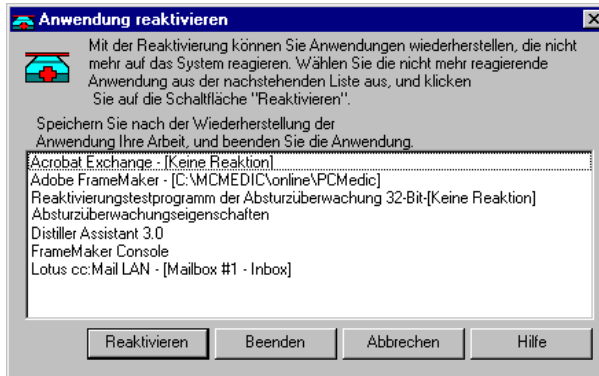


Abbildung 4-13.

6. Wählen Sie den Eintrag **Reaktivierungstestprogramm der Absturzüberwachung** aus, und klicken Sie auf eine der folgenden Schaltflächen:
 - **Reaktivieren.** Klicken Sie auf diese Schaltfläche, damit die Absturzüberwachung die nicht mehr reagierende Anwendung wiederherstellt. Falls es sich hierbei um eine Anwendung handelt, in der Sie gearbeitet haben, können Sie Ihre Arbeit speichern und die Anwendung beenden, ohne das Programm beenden oder Windows 95 neu starten zu müssen.
 - **Anwendung beenden.** Klicken Sie auf diese Schaltfläche, um die Anwendung von der Absturzüberwachung schließen zu lassen. Falls es sich um eine Anwendung handelt, in der Sie gearbeitet haben, können Sie Ihre Arbeit nicht speichern, da Sie die Anwendung schließen.

Wiederherstellen nicht mehr reagierender Anwendungen

Zur Wiederherstellung einer Anwendung, die nicht mehr auf das System reagiert, gehen Sie folgendermaßen vor:



1. Klicken Sie mit der rechten Maustaste auf das Absturzüberwachungssymbol, und wählen Sie **Anwendung reaktivieren**.

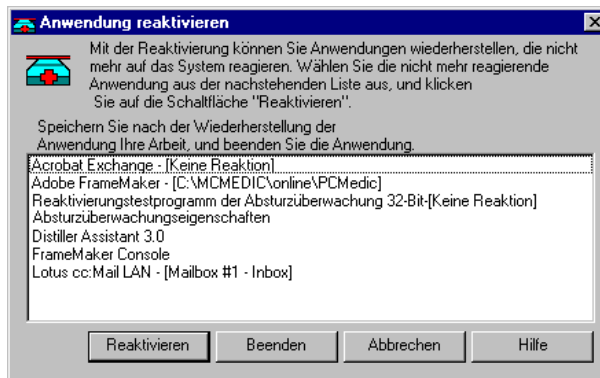



Abbildung 4-14.


2. Um eine nicht mehr reagierende Anwendung wiederherzustellen, wählen Sie die Anwendung aus der angezeigten Liste aus und klicken auf **Reaktivieren**.

Die Anwendung wird wiederhergestellt und reagiert auf das System und die Benutzereingaben.

 *Sobald die Anwendung wiederhergestellt ist, sollten Sie nach Möglichkeit unverzüglich Ihre Arbeit speichern und die Anwendung beenden.*

3. Um eine Anwendung zu schließen, wählen Sie die Anwendung aus der angezeigten Liste aus und klicken auf **Anwendung beenden**.

Die Absturzüberwachung schließt die Anwendung.

 *Falls Sie die Anwendung von der Absturzüberwachung schließen lassen, können Sie nicht gespeicherte Arbeit später nicht wiederherstellen. Um nicht gespeicherte Arbeit wiederherzustellen, klicken Sie auf **Reaktivieren**.*

Anzeigen der Absturzüberwachungsstatistiken

Wenn die Absturzüberwachung eine Anwendungsausnahme abfängt oder eine nicht mehr reagierende Anwendung wiederherstellt, werden die Details protokolliert. Mit Hilfe dieser Details können Sie wiederkehrende Probleme in Ihrer Softwareanwendung verfolgen und erhalten darüber hinaus wichtige Informationen, die von der technischen Unterstützung des Softwareanbieters benötigt werden. Diese Einträge können Sie im Dialogfeld

Absturzüberwachungsstatistiken einsehen. Um dieses Dialogfeld aufzurufen und die statistischen Einträge der Absturzüberwachung anzeigen zu lassen, gehen Sie folgendermaßen vor:



1. Klicken Sie mit der rechten Maustaste auf das Absturzüberwachungssymbol, und wählen Sie **Absturzüberwachungsstatistiken anzeigen**.

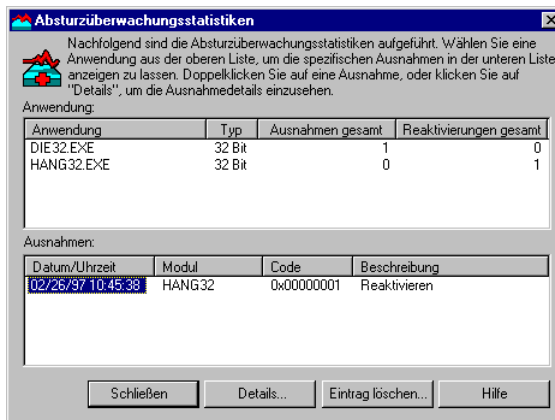










Abbildung 4-15.

- Zur Anzeige von Details einer bestimmten Anwendung wählen Sie eine Anwendung aus dem Listenfeld **Anwendungsdetails** aus. Folgende Details werden aufgelistet:

Spalte	Beschreibung
Anwendung	Name der ausführbaren Datei der Anwendung.  Beispiel: HANG32.EXE
Typ	Typ der Anwendung: 16-Bit oder 32-Bit.  Beispiel: 32-Bit
Ausnahmen gesamt	Gesamtzahl der von der Absturzüberwachung für die ausgewählte Anwendung abgefangenen Ausnahmen.  Beispiel: 1
Reaktiviert gesamt	Anzahl der Wiederherstellungen der nicht mehr reagierenden Anwendung durch die Absturzüberwachung.  Beispiel: 0

- Wenn eine Anwendung ausgewählt ist, werden im Listenfeld **Anwendungsausnahmen** nur die Einträge für die ausgewählte Anwendung angezeigt. Folgende Ausnahmedetails werden aufgeführt:

Spalte	Beschreibung
Datum/Uhrzeit	Das Datum und die Uhrzeit, zu dem/der die Absturzüberwachung eine Ausnahme abgefangen oder die ausgewählte Anwendung reaktiviert hat.  Beispiel: 02/26/97 10:45:38
Modul	Das Modul, in dem die Ausnahme aufgetreten ist.  Beispiel: HANG32
Code	Die Codenummer der Anwendungsausnahme.  Beispiel: 0xC0000001
Beschreibung	Eine Beschreibung des spezifischen Ausnahmefehlers.  Beispiel: Reaktivieren

4. Zur Anzeige von Details zu einer bestimmten Ausnahme, wählen Sie den gewünschten Ausnahmeeintrag aus und klicken auf **Details anzeigen**.

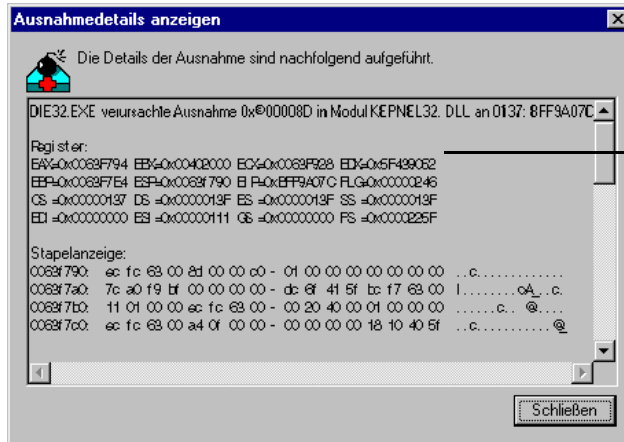



Abbildung 4-16.

-  Sie können alle oder einen Teil der Details in diesem Dialogfeld markieren, diese kopieren (STRG+C) und in jedes beliebige Textverarbeitungsdokument beziehungsweise jede E-Mail-Nachricht einfügen (STRG+V). Diese Informationen sind hilfreich, wenn Sie sich mit Fragen zur Unterstützung an Ihren Softwarelieferanten wenden.

5. Im Dialogfeld **Ausnahmedetails anzeigen** klicken Sie auf **Schließen**, um zum Dialogfeld **Absturzüberwachungsstatistiken** zurückzukehren.
6. Um einen Eintrag zu löschen, wählen Sie den gewünschten Eintrag aus und klicken auf **Eintrag löschen**.

Löschen Sie veraltete Einträge, um Festplattenkapazität einzusparen und Einträge aus dem Listefeld zu löschen. In diesem Listefeld können unbegrenzt viele Einträge angezeigt werden.

7. In der Bestätigungsaufforderung klicken Sie auf **Ja**, um den Eintrag zu löschen.

Nächste Schritte

Nachdem Sie nun die Eigenschaften der Absturzüberwachung konfiguriert haben, führen Sie folgende Schritte aus:

- Führen Sie den Problemdiagnose-Assistenten aus. Siehe [Kapitel 5, „Fehlerbehebung bei PC-Problemen“](#), auf Seite 53.
- Führen Sie den Leistungsoptimierungs-Assistenten aus. Siehe [„Verbessern der Leistung Ihres PCs“](#) auf Seite 57.
- Suchen Sie nach alternativen Problemlösungen. Siehe [Kapitel 6, „Einholen einer Expertenmeinung“](#), auf Seite 65.

Inhalt dieses Kapitels

Dieses Kapitel enthält Vorgehensweisen zur Durchführung einer Fehlersuche in Ihrem PC bei vorhandenen Problemen, möglichen Leistungsproblemen und Viren.

Thema...	Abschnitt...
Ausführen eines Diagnoseprogramms auf Ihrem PC, um vorhandene Probleme zu ermitteln.	„ Diagnostizieren von Problemen Ihres PCs “ auf Seite 53.
Analysieren Ihres PCs auf Konfigurationen, deren Einstellung keine optimale PC-Leistung zur Folge haben.	„ Verbessern der Leistung Ihres PCs “ auf Seite 57.
Durchsuchen und Säubern Ihres Bootsektors sowie Ihrer .EXE- und .DLL-Dateien von Viren.	„ Durchsuchen nach Viren “ auf Seite 60.

Diagnostizieren von Problemen Ihres PCs

Zur Durchführung einer Diagnose an Ihrem PC gehen Sie folgendermaßen vor:

1. Starten Sie die PC Medic-Konsole mit einem der folgenden Schritte:
 - Doppelklicken Sie auf das Absturzüberwachungssymbol.
 - Wählen Sie das McAfee PC Medic 97-Symbol im Ordner **Start/Programme/McAfee PC Medic 97**.

- Klicken Sie im Explorer von Windows 95 auf das Symbol PCMEDIC.EXE. Diese Datei befindet sich im folgenden Verzeichnis:

<Pfad>\MCAFFEE\PC MEDIC 97\PCMEDIC.EXE

Hierbei ist <PFAD> der Ort, an dem Sie PC Medic 97 installiert haben.

2. Führen Sie an Ihrer PC Medic-Konsole eine der folgenden Aktionen zum Starten des Problemdiagnose-Assistenten aus:

- Klicken Sie auf **Diagnose**.
- Wählen Sie **Extras/Diagnose**.

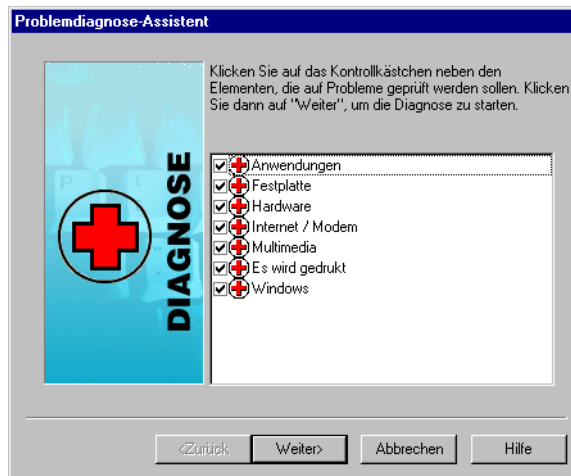


Abbildung 5-1.

3. Wählen Sie im Problemdiagnose-Assistenten die zu analysierenden Elemente aus:

- Anwendungen
- Festplatte
- Hardware
- Internet/Modem
- Multimedia
- Drucken
- Windows



Verwenden Sie für automatische Diagnoseaktualisierungen BackWeb. Einzelheiten finden Sie auf [Seite 22](#).

4. Klicken Sie auf **Weiter**, um die Diagnose zu starten.

PC Medic analysiert Ihren Computer und diagnostiziert Probleme. Die für die Diagnose Ihres PCs benötigte Zeit ist von der Anzahl der ausgewählten Elemente und der Geschwindigkeit Ihres PCs abhängig.

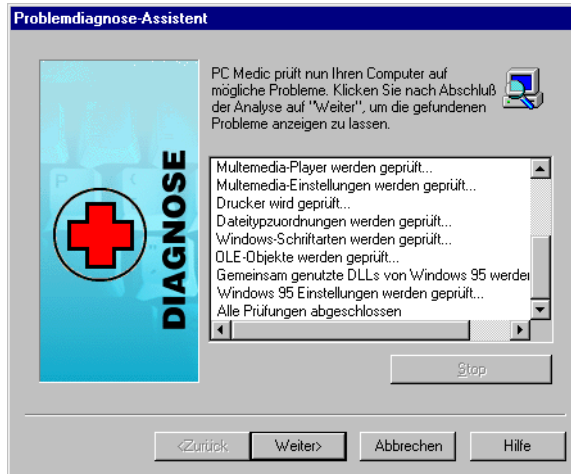


Abbildung 5-2.

✍ Je nachdem, welche Elemente ausgewählt sind, werden einige Windows 95-Dienstprogramme, wie zum Beispiel Scan Disk, automatisch gestartet. Darüber hinaus fordert PC Medic Sie möglicherweise zur Eingabe von Systeminformationen auf, die es nicht selbst findet oder bestimmen kann, wie zum Beispiel mit der Frage „Haben Sie ein Modem installiert?“.

5. Klicken Sie nach Abschluß der Diagnose auf **Weiter**, um die gefundenen Probleme anzeigen zu lassen.

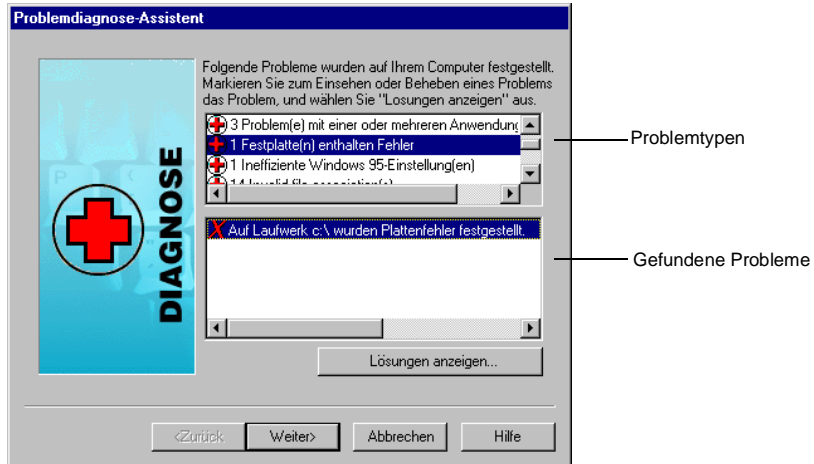


Abbildung 5-3.

6. Wählen Sie den gewünschten Eintrag aus den Problemtypen aus.

Die mit dem ausgewählten Eintrag in Zusammenhang stehenden Probleme werden unter den Problemtypen angezeigt.

7. Wählen Sie ein gefundenes Problem aus, und klicken Sie auf **Lösungen anzeigen**.

Wählen Sie den Eintrag **Expertenmeinung**, und klicken Sie auf die Schaltfläche **Beseitigen**, um die Expertenmeinung zu starten.

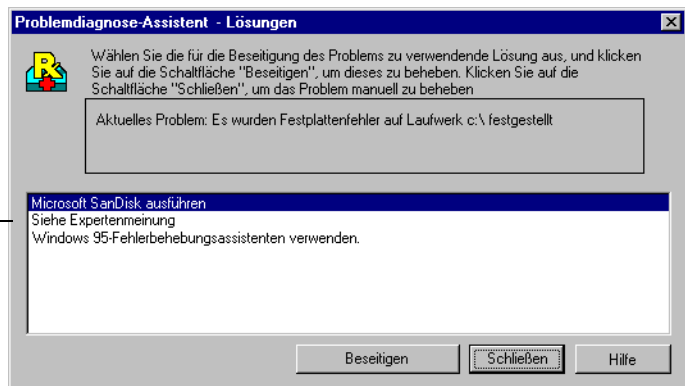


Abbildung 5-4.

8. Wählen Sie aus dem Dialogfeld **Lösungen** des Problemdiagnose-Assistenten die gewünschte Lösung aus, und klicken Sie auf **Beseitigen**.



PC Medic versucht, die unnormale Bedingung zu beseitigen. Falls das Problem erfolgreich beseitigt wurde, wird dessen Status mit einem grünen OK-Symbol angezeigt.

9. Wählen Sie ein anderes Problem aus dem Problemdiagnose-Assistenten aus, oder wählen Sie einen anderen Problemtyp.
10. Wiederholen Sie dieses Verfahren, bis alle Probleme beseitigt sind.
11. Klicken Sie auf **Beenden**, um zur PC Medic-Konsole zurückzukehren.

Verbessern der Leistung Ihres PCs

Zur Verbesserung der Leistung Ihres PCs gehen Sie folgendermaßen vor:

1. Starten Sie die PC Medic-Konsole:

- Doppelklicken Sie auf das Absturzüberwachungssymbol.
- Wählen Sie das McAfee PC Medic 97-Symbol im Ordner **Start/Programme/McAfee PC Medic 97**.
- Doppelklicken Sie im Explorer von Windows 95 auf das Symbol PCMEDIC.EXE. Diese Datei befindet sich im folgenden Verzeichnis:

<Pfad>\MCAFEE\PC MEDIC 97\PCMEDIC.EXE

Hierbei ist <PFAD> der Ort, an dem Sie PC Medic 97 installiert haben.

2. Führen Sie an Ihrer PC Medic-Konsole eine der folgenden Aktionen zum Starten des Leistungsoptimierungs-Assistenten aus:
 - Klicken Sie auf **Leistung**.
 - Wählen Sie **Extras/Leistung**.



Verwenden Sie für automatische Diagnoseaktualisierungen BackWeb. Einzelheiten finden Sie auf [Seite 22](#).

3. Wählen Sie im Leistungsoptimierungs-Assistenten die Elemente aus, deren Leistung Sie analysieren möchten:
 - Festplatte
 - Multimedia
 - Windows
4. Klicken Sie auf **Weiter**, um die Analyse zu starten.

PC Medic analysiert Ihren PC. Die für die Diagnose Ihres PCs benötigte Zeit ist von der Anzahl der ausgewählten Elemente und der Geschwindigkeit Ihres PCs abhängig.



Abbildung 5-5.

5. Wenn die Analyse abgeschlossen ist, klicken Sie auf **Weiter**, um die möglichen Leistungsprobleme anzeigen zu lassen.

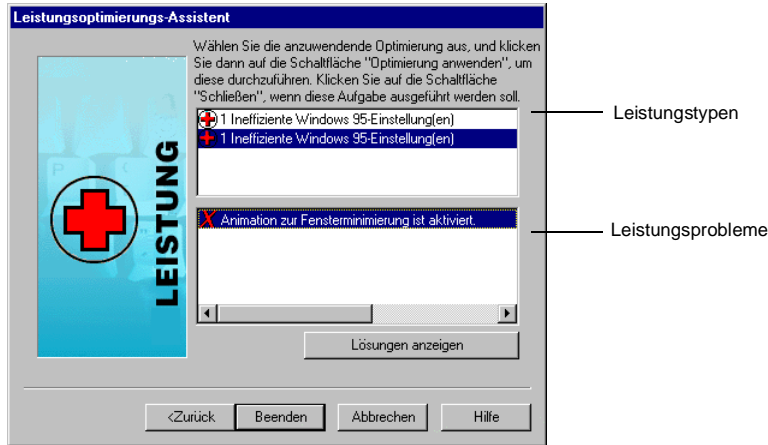


Abbildung 5-6.

6. Wählen Sie den gewünschten Eintrag aus den Leistungstypen aus.

Die Leistungsprobleme oder Optimierungsschwächen im Zusammenhang mit dem ausgewählten Eintrag werden unter den Leistungstypen angezeigt.

7. Wählen Sie ein gefundenes Leistungsproblem aus, und klicken Sie auf **Lösungen anzeigen**.

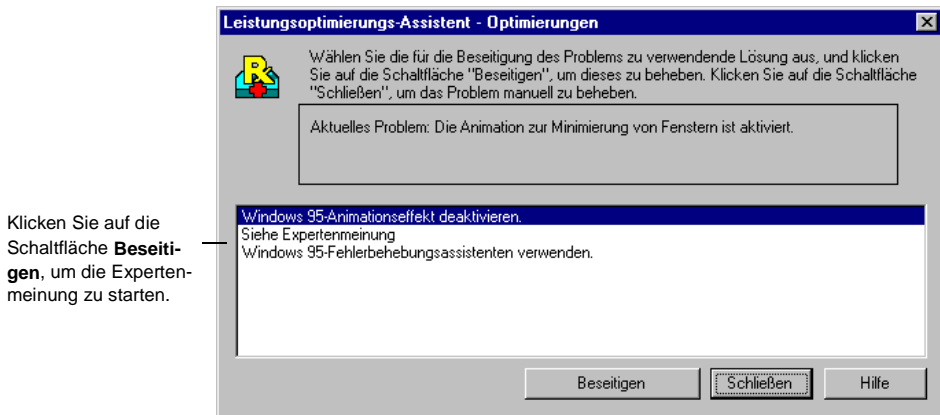


Abbildung 5-7.

8. Wählen Sie aus dem Leistungsoptimierungs-Assistenten den gewünschten Optimierungsvorschlag aus, und klicken Sie auf **Beseitigen**.



PC Medic versucht, den PC zurückzusetzen oder neu zu konfigurieren, um eine bessere Leistung zu erzielen. Wenn das Leistungsproblem beseitigt ist, wird dessen Status mit einem grünen OK-Symbol angezeigt.

9. Wählen Sie aus dem Leistungsoptimierungs-Assistenten eine weitere Schwäche aus, oder wählen Sie einen anderen Leistungstyp.
10. Wiederholen Sie diese Vorgehensweise, bis alle Leistungsprobleme beseitigt wurden.
11. Klicken Sie auf **Beenden**, um zur PC Medic-Konsole zurückzukehren.

Durchsuchen nach Viren

PC Medics integrierte Option zur Virenerkennung bietet nur eingeschränkte Suchmöglichkeiten und stellt keinen Ersatz für vollständige Virensuch- und -säuberungssysteme dar. Zum Herunterladen der Antiviren-Software (VirusScan) von McAfee besuchen Sie unsere HomePage unter der Adresse: **<http://www.mcafee.com>**.

Mit den Virensuchfähigkeiten von PC Medic können Sie folgendes durchführen:

- **Nach Viren suchen.** Suchen Sie virenfizierte Dateien auf Ihrem System. Falls ein Virus gefunden wird, das PC Medic nicht entfernen kann, besuchen Sie unsere HomePage unter der Adresse **<http://www.mcafee.com>**, um eine Evaluierungskopie von McAfees VirusScan 95 herunterzuladen.

 *PC Medic durchsucht alle Dateien nach Viren, mit Ausnahme von komprimierten Dateien und Dokumentdateien.*

- **Viren entfernen.** Suchen Sie Viren in den Bootsektoren Ihres PCs sowie in den .EXE- und den .DLL-Dateien, und entfernen Sie diese.



Weitere Möglichkeiten der Kontaktaufnahme mit McAfee finden Sie auf [Seite 13](#).

Zum Durchsuchen Ihres Systems nach Viren gehen Sie folgendermaßen vor:

1. Starten Sie die PC Medic-Konsole:


- Doppelklicken Sie auf das Absturzüberwachungssymbol.
- Wählen Sie das McAfee PC Medic 97-Symbol aus Ihrem Ordner **Start/Programme/McAfee PC Medic 97**.
- Doppelklicken Sie im Explorer von Windows 95 auf das Symbol PCMEDIC.EXE. Diese Datei befindet sich im folgenden Verzeichnis:

<Pfad>\MCAFEE\PC MEDIC 97\PCMEDIC.EXE

Hierbei ist <PFAD> der Ort, an dem Sie PC Medic 97 installiert haben.

2. Führen Sie an Ihrer PC Medic-Konsole einen der folgenden Schritte aus, um den Scanvorgang zu starten:

- Klicken Sie auf **Viren**.
- Wählen Sie **Extras/Virensuche**.

 Falls Sie ein VirusScan 95-Benutzer sind, erscheint Ihre VirusScan-Konsole. VirusScan durchsucht Ihr System mit der Standard-Scankonfiguration.

Der VirusScan-Assistent erscheint.



Abbildung 5-8.

3. Wenn alle Prüfungen abgeschlossen sind, klicken Sie auf **Weiter**.
4. Wählen Sie gegebenenfalls einen gefundenen Virus aus, und klicken Sie auf **Lösungen anzeigen**.

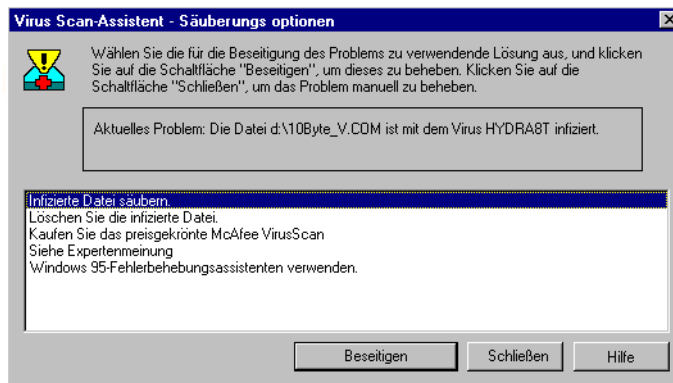


Abbildung 5-9.

5. Wählen Sie im Dialogfeld **VirusScan-Assistent - Säuberungsoptionen** die gewünschte Option aus, und klicken Sie auf **Beseitigen**.

PC Medic versucht, den Virus mit Hilfe der ausgewählten Lösung zu entfernen. Falls PC Medic den Virus nicht entfernen kann, erscheint ein PC Medic 97-Meldungsfeld.

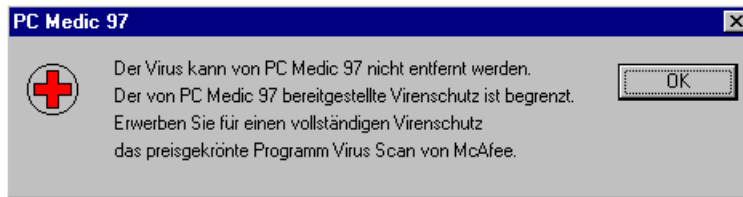


Abbildung 5-10.

6. Klicken Sie auf **OK**.

Ein PC Medic 97-Informationsfeld erscheint.

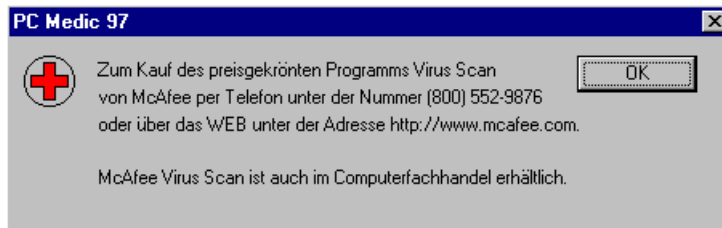


Abbildung 5-11.

7. Lesen Sie die Informationen, klicken Sie auf OK, und wenden Sie sich an McAfee, um VirusScan zu erwerben.

Nächste Schritte

Nachdem Sie nun den Problemdiagnose-, den Leistungsoptimierungs- und den VirusScan-Assistenten auf Ihrem PC ausgeführt haben, führen Sie folgende Schritte durch:

- Falls dies nicht bereits erfolgt ist, konfigurieren Sie die Eigenschaften der Absturzüberwachung. Siehe [Kapitel 4](#), „Verhindern von Datenverlust und Anwendungsabsstürzen“ auf [Seite 31](#).
- Suchen Sie nach alternativen Problemlösungen. Siehe [Kapitel 6](#), „Einholen einer Expertenmeinung“ auf [Seite 65](#).

Inhalt dieses Kapitels

Mit der Expertenmeinung können Sie auf eine Online-Informationsdatenbank zugreifen, um Lösungen für Ihre PC-Probleme zu suchen, wenn diese auftreten. Die Datenbank der Expertenmeinung enthält mehrere tausend Fragen, Tips und einfache Vorgehensweisen, die Ihnen bei der Lösung PC-bezogener Probleme helfen. Die Expertenmeinung bedeutet eine wertvolle Zeitersparnis. Anstatt in Warteschlangen auf technische Unterstützung zu warten, können Sie eine Expertenmeinung zu folgenden Bereichen einholen:

- **Windows 95.** Die Expertenmeinung enthält Fragen und Lösungen im Zusammenhang mit Ihrem Windows 95-Betriebssystem, einschließlich Fehlermeldungen, Systemressourcen und Anzeigethemen.
- **Microsoft Office 95.** Die Expertenmeinung enthält Fragen, Lösungen und Installationsinformationen für Ihre Office 95-Softwareanwendungen, einschließlich Word, PowerPoint, Excel, Schedule+ und Access.
- **PC-Hardware und -Software.** Die Expertenmeinung enthält Fragen und Lösungen zu Multimedia, Modem, Tastatur, Dateiverwaltung sowie Netzwerkhardware und -software.

In diesem Kapitel wird die Expertenmeinung beschrieben und darüber hinaus erläutert, wie diese zur Lösung von PC- und Leistungsproblemen eingesetzt wird.

Thema...	Abschnitt...
Informationen über die Expertenmeinung.	„Die Expertenmeinung“ auf Seite 66.
Aufrufen des Expertenmeinungsfensters.	„Starten der Expertenmeinung“ auf Seite 67.
Nähere Einzelheiten über das Expertenmeinungsfenster und den Zugriff auf dessen Funktionen über die Symbol- und die Menüleiste.	„Zugreifen auf Informationen“ auf Seite 67.

Die Expertenmeinung

Die Expertenmeinung von PC Medic ist Ihre technische Unterstützungslösung für Zuhause. Mit der Expertenmeinung können Sie Lösungen für Ihre PC- und Leistungsprobleme rund um die Uhr abrufen. Mit der Expertenmeinung werden die Daten in Form von Fragen angezeigt. Abhängig von Ihren Antworten reagiert die Expertenmeinungs-Datenbank entweder logisch mit einer weiteren Frage, um das Problem weiter einzugrenzen, oder schlägt eine Lösung vor.

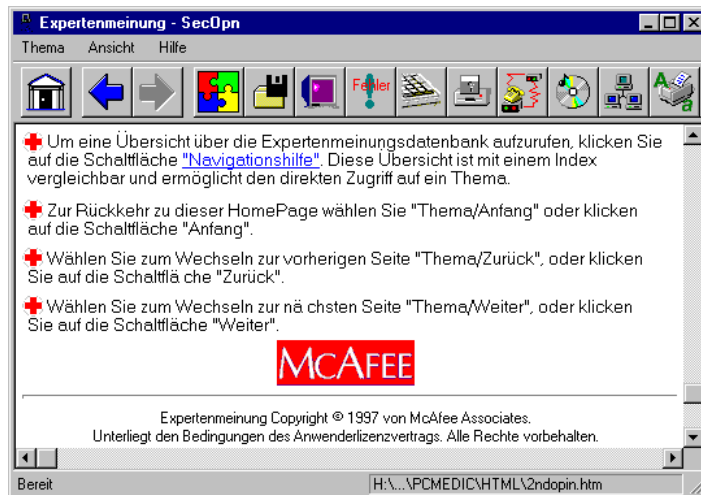


Abbildung 6-1.

Starten der Expertenmeinung

Auf alle Dateien der Expertenmeinung wird über das Expertenmeinungsfenster zugegriffen. Rufen Sie das Expertenmeinungsfenster mit einer der folgenden Aktionen auf:

- Klicken Sie in der PC Medic-Konsole auf **Expertenmeinung**.
- Wählen Sie in der PC Medic-Konsole **Extras/Expertenmeinung**.
- Doppelklicken Sie im Explorer von Windows 95 auf das Symbol SECOPN.EXE. Diese Datei befindet sich im folgenden Verzeichnis:

<Pfad>\MCAFFEE\PC MEDIC 97\SECOPN.EXE

Hierbei ist <PFAD> der Ort, an dem Sie PC Medic 97 installiert haben.

Zugreifen auf Informationen

Die Navigation in der Expertenmeinungs-Datenbank ist einfach. Die Informationen der Expertenmeinung sind in zwei Hauptthemen unterteilt. Auf jedes dieser Themen kann über die Symbol- und die Menüleiste zugegriffen werden. Siehe auch die nachfolgenden Erläuterungen.

Die Symbolleiste der Expertenmeinung

Auf die einzelnen Hauptthemen kann über die Symbolschaltflächen zugegriffen werden. Die einzelnen Symbolschaltflächen entsprechen verschiedenen Navigationsoptionen oder -themen. Positionieren Sie den Mauszeiger auf einer Symbolschaltfläche, um eine Schaltflächenbeschreibung in der Statusleiste anzeigen zu lassen. Klicken Sie auf die Schaltfläche, deren Thema Ihrem PC- oder Leistungsproblem entspricht. Reagieren Sie weiter auf die Listen der angezeigten Themen und die Fragen, bis die Expertenmeinung eine Lösung für Ihr Problem gefunden hat.

Die Symbolleiste der Expertenmeinung ist eine frei platzierbare Symbolleiste. Das heißt, Sie können sie im Fenster an verschiedene Positionen ziehen und an einer anderen Position im Fenster verankern (siehe Abbildung 6-2) oder auch frei auf Ihrem Desktop platzieren.

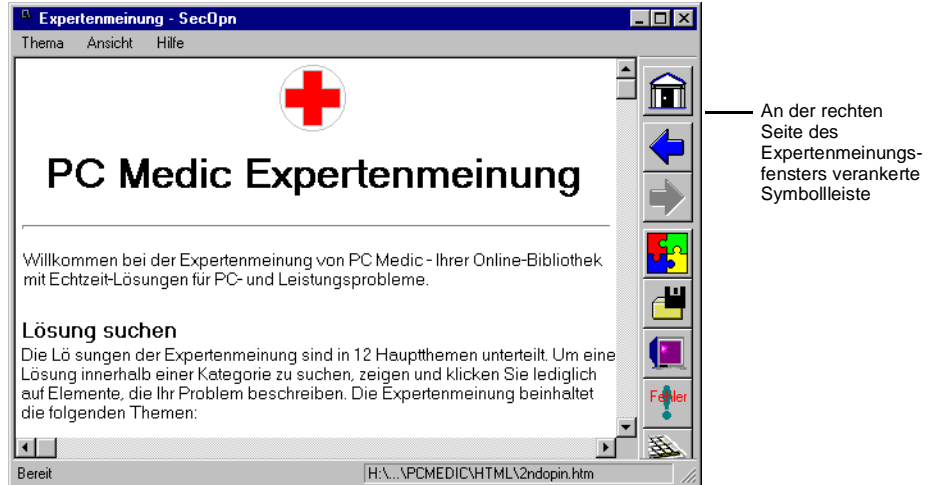















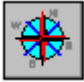


Abbildung 6-2.

Die Symbolschaltflächen der Expertenmeinung sind nachfolgend beschrieben.

Schaltfläche	Beschreibung
	Anfang. Ruft die Hauptseite der Expertenmeinung wieder auf. Diese Seite enthält Anweisungen zur Navigation durch die Online-Informationsdatenbank sowie eine Auflistung der Hauptthemen.
	Zurück. Zeigt die in der Expertenmeinungs-Informationsdatenbank zuvor angezeigte Seite wieder an.
	Weiter. Zeigt die nächste logische Seite der Expertenmeinungs-Informationsdatenbank im Zusammenhang mit Ihrem Problem an. (Diese Schaltfläche ist nur aktiviert, wenn Sie vorher zurückgeblättert haben.)
	Anwendungen. Zeigt Antworten auf Fragen im Zusammenhang mit Ihren Microsoft Office 95-Softwareanwendungen an. Diese sind Word, PowerPoint, Excel, Schedule+ und Access.

Schaltfläche	Beschreibung
	Festplatte/Dateien. Zeigt Antworten auf Fragen im Zusammenhang mit Ihren Dokument- und Arbeitsdateien sowie Ihrem Festplattenverwaltungssystem an. Folgende Bereiche mit Fragen, Lösungen und Vorschlägen sind verfügbar: Dateikonvertierung, Dateieigenschaften und -attribute, Dateisicherheit, Festplattenkapazität und Speicherressourcen.
	Anzeige. Zeigt Antworten auf Fragen im Zusammenhang mit der Bildschirmanzeige Ihres PCs an. Folgende Bereiche mit Fragen, Lösungen und Vorschlägen sind verfügbar: Desktop, Task-Leiste und Menüs, Videokonfiguration und Windows 95-Anzeige.
	Fehler. Listet gängige Windows-, System- und Hardwarefehler sowie dazugehörige Lösungen in alphabetischer Reihenfolge auf.
	Tastatur/Maus/Joystick. Zeigt Antworten auf Fragen im Zusammenhang mit Ihren Eingabegeräten wie Tastatur, Maus und Joystick an.
	Installation. Zeigt Antworten auf Fragen im Zusammenhang mit Ihren MS Office- und Windows 95-Installationsprogrammen an.
	Modems. Zeigt Antworten auf Fragen im Zusammenhang mit Ihrer Modemhardware und -software sowie Ihrer Internet-Verbindung an. Folgende Bereiche mit Fragen, Lösungen und Vorschlägen sind verfügbar: Faxbetrieb, Dateiübertragungen, Aktenkoffer und Kommunikationsverbindungen.
	CD-ROM/Multimedia. Zeigt Antworten auf Fragen zu Ihrer CD-ROM- und Multimedia-Hardwarekonfiguration an. Folgende Bereiche mit Fragen, Lösungen und Vorschlägen sind verfügbar: Wiedergabe, Aufzeichnung, CD-ROM-Konfiguration und verwandte Hardware- und Softwaredienstprogramme.
	Netzwerk. Zeigt Antworten auf Fragen von Benutzern an, die sich in das Netzwerks Ihres Unternehmens einwählen oder eine Verbindung dazu herstellen. Folgende Bereiche mit Fragen, Lösungen und Vorschlägen sind verfügbar: Gemeinsame Nutzung von Ressourcen und Laufwerkszuordnung.

Schaltfläche	Beschreibung
	Schriften/Drucker. Zeigt Antworten auf Fragen im Zusammenhang mit Ihrem lokalen Drucker und Ihrer Druckersoftware an. Folgende Bereiche mit Fragen, Lösungen und Vorschlägen sind verfügbar: Fehlende Schriften, Druckereinrichtung, Formatierung und spezifische Druckerprobleme.
	Scanner. Zeigt Antworten auf Fragen im Zusammenhang mit Ihrem lokalen Scanner an. Folgende Bereiche mit Fragen, Lösungen und Vorschlägen sind verfügbar: Installieren von Scannern, SCSI-Scanner, serielle Scanner und parallele Scanner.
	Wo finde ich was? Zeigt Antworten auf Fragen zu Windows 95 - Zubehör, -Funktionen und -Dienstprogrammen sowie bestimmte Aspekte und Beschreibungen im Zusammenhang mit Ihren Microsoft Office 95-Softwareanwendungen an.
	Navigationshilfe. Zeigt einen detaillierten Index der Expertenmeinungs-Informationsdatenbank an.

Die Menüleiste der Expertenmeinung

Die Expertenmeinung beinhaltet die folgenden Menüs:

Menü	Beschreibung
Thema	Mit diesen Menüelementen können Sie in der Datenbank der Expertenmeinung vor- und zurücknavigieren sowie zu einer beliebigen Hauptthemaseite oder der Ausgangsseite der Expertenmeinung zurückkehren. Darüber hinaus können Sie mit dem Menüelement Öffnen nach anderen HTML-Dokumenten suchen und diese im Anzeigeprogramm der Expertenmeinung anzeigen lassen.
Anzeigen	Mit diesen Menüelementen können Sie die Symbol- und die Statusleiste einblenden oder verbergen. Über die Symbolleiste können Sie mit einem einfachen Mausklick auf die einzelnen Hauptthemen der Expertenmeinung zugreifen, und in der Statusleiste werden Beschreibungen der Symbolschaltfläche und des Hauptthemas angezeigt.

Menü	Beschreibung
Hilfe	Mit diesem Menüelement können Sie Versions- und Urheberrechtsinformationen zu PC Medic und zur Expertenmeinung aufrufen.

Verwenden der Expertenmeinung

Stellen Sie sich folgendes Szenario vor: Sie haben soeben einen PC gekauft. Ihr neuer PC sollte für einen Internetzugang über Modem konfiguriert sein. Sie können jedoch nicht zu Ihren bevorzugten Web-Sites surfen. Mit der Expertenmeinung haben Sie folgende Möglichkeiten:

- Aufrufen näherer Informationen zu Ihrem Problem
- Eingrenzen des genauen Problembereichs
- Lösen Ihres Problems.

1. Starten Sie die PC Medic-Konsole mit einem der folgenden Schritte:

- Doppelklicken Sie auf das Absturzüberwachungssymbol.
- Wählen Sie das McAfee PC Medic 97-Symbol in Ihrem Ordner **Start/Programme/McAfee PC Medic 97**.
- Doppelklicken Sie im Explorer von Windows 95 auf das Symbol PCMEDIC.EXE. Diese Datei befindet sich im folgenden Verzeichnis:

<Pfad>MCAFEE\PC MEDIC 97\PCMEDIC

Hierbei ist <PFAD> der Ort, an dem Sie PC Medic 97 installiert haben.

2. Starten Sie das Anzeigeprogramm der Expertenmeinung mit einem der folgenden Schritte:

- Klicken Sie an der PC Medic-Konsole auf **Expertenmeinung**.
- Wählen Sie an der PC Medic-Konsole **Extras/Expertenmeinung**.



3. Klicken Sie im Expertenmeinungsfenster auf die Symbolschaltfläche **Modems**.

Die Seite **Modemthemen** erscheint, und Sie werden aufgefordert, einen allgemeinen Problembereich auszuwählen. Folgende Auswahlen stehen zur Verfügung:

- Kein Zugriff auf das Internet möglich
- Kommunikation
- Externes Modem funktioniert nicht
- Mobile Computernutzung.

4. Wählen Sie „Kein Zugriff auf das Internet möglich“ aus.

Die Expertenmeinung zeigt eine Seite an, mit der Sie gefragt werden, ob Sie ein Modem in Ihrem Computer installiert haben. Folgende Auswahlen stehen zur Verfügung:

- Ja, es ist ein Modem installiert.
- Nein, es ist kein Modem installiert.

5. Wählen Sie „Ja, es ist ein Modem installiert.“ aus.

Die Expertenmeinung zeigt eine Seite an, mit der Sie gefragt werden, ob die Telefonleitungen korrekt angeschlossen sind. Dies ist in der Expertenmeinungs-Datenbank die häufigste Ursache für fehlgeschlagene Internet-Verbindungen. Folgende Auswahlen stehen zur Verfügung:

- Ja, die Telefonanschlüsse sind korrekt.
- Nein, die Telefonanschlüsse sind nicht korrekt.

6. Wählen Sie „Ja, die Telefonanschlüsse sind korrekt.“ aus.

Die Expertenmeinung zeigt eine Seite an, mit der Sie gefragt werden, ob Sie einen Anbieter für Internet-Dienste haben. Folgende Auswahlen stehen zur Verfügung:

- Ja, ich habe einen Anbieter für Internet-Dienste.
- Nein, ich habe keinen Anbieter für Internet-Dienste.

7. Wählen Sie „Nein, ich habe keinen Anbieter für Internet-Dienste.“ aus.

Die Expertenmeinung zeigt die Lösung zu Ihrer Ausgangsfrage an „Kein Zugriff auf das Internet möglich, da kein Anbieter für Internet-Dienste vorhanden“.

Auf dieser Seite beschreibt die Expertenmeinung, was ein Anbieter für Internet-Dienste ist, listet einige Anbieter auf und teilt Ihnen mit, wie Sie mit einem Anbieter Kontakt aufnehmen. Die meisten vorkonfigurierten Computer (insbesondere die PCs mit konfigurierten Modems) verfügen über eine oder mehrere Anbieteroptionen. In diesem Fall können Sie einfach einen aus den mit Ihrem PC angebotenen Anbietern auswählen oder aber nach dem für Ihre Anforderungen am besten geeigneten Anbieter suchen.

Nächste Schritte

Nachdem Sie nun die Online-Datenbank zur Problemlösung der Expertenmeinung kennengelernt haben, führen Sie in regelmäßigen Abständen die folgenden Vorgehensweisen aus, um jederzeit über einen „gesunden“ PC zu verfügen:

- „Die Absturzüberwachung“ auf Seite 31
- „Diagnostizieren von Problemen Ihres PCs“ auf Seite 53
- „Verbessern der Leistung Ihres PCs“ auf Seite 57.

A

- Absturzüberwachung
 - Assistent 11
 - Beschreibung 11, 31
 - Eigenschaften 34
 - Funktionen 11
 - Komponente 11
 - konfigurieren 34
 - Kontextmenü 32
 - Statistiken 48
- Absturzüberwachungsstatistiken anzeigen
 - Menüelement 33
- Acrobat Reader
 - installieren 20, 26
 - Online-Dokumentation 20
- America Online 14
- Anforderungen
 - System 18
- Anwendung
 - Ausnahmen 43
- Anwendung reaktivieren
 - Menüelement 32
- Anwendungen
 - beenden 44, 46
 - neu starten 47
 - nicht mehr reagierend 47
 - reaktivieren 46
 - wiederherstellen 47

- Anwendungsausnahmen
 - Testen 16-Bit 43
 - Testen 32-Bit 43
- Anwendungsdateien
 - installieren 22
- Anwendungsunterbrechungen
 - Testen 16-Bit 45
 - Testen 32-Bit 45
- Anzeigen 25
 - Readme 20
 - Statistiken 48
- Assistenten
 - Leistungsoptimierung 57
- Ausbildung
 - Zeitplan 15
- Autorenhinweis
 - Definition 5

B

- BackWeb
 - Beschreibung 28
 - installieren 23
- Beenden
 - Anwendungen 44, 46
 - Menüelement 33
- Benutzerdefiniert
 - Installationsart 21

C

CD

PC Medic 20

CompuServe 14

D

Dateien

sichern 12

Deinstallieren

PC Medic 25

Diagnose

Assistent 10

Beschreibung 10

Funktionen 10

Komponente 10

Dokumentation 25

Acrobat Reader 20

anzeigen 25

Einführung 2

Dokumentationsdateien

installieren 22

Durchsuchen

Viren 60

E

Eigenschaften

Absturzüberwachung

34

Menüelement 33

Einholen

eine Expertenmeinung

65

Einsehen

PC Medic CD 20

Einstellung

Grenzwerte für die

Speicherkapazität 38

Grenzwerte für

Systemressourcen 40

Grenzwerte für untere

Festplattenkapazität

35

Entfernen

Viren 12, 60

Ermitteln

Probleme 10

Expertenmeinung

Beschreibung 10, 65,

66

einholen 65

Funktionen 10, 65

Komponente 10, 65

starten 67

Symbolleiste 68

Symbolschaltflächen

68

verwenden 71

Zugreifen auf Informa-
tionen 67

F

Fehlerbehebung

PCs 53

Festplattenkapazität

Grenzwerte 35

Überwachung 35

G

Grenzwerte

Festplattenkapazität

35

Speicher 38

Systemressource 40

H

Handbücher

anzeigen 26

Herunterladen

VirusScan 95 60

Hilfethemen

Menüelement 33

Hinweise

Text, Definition 5

Windows, Definition 5

I

ImageStor

Beschreibung 19

installieren 19

Info

Menüelement 33

Installationsart

benutzerdefiniert 21

minimal 21

typisch 21

Installationspfad

Vorgabe 21

Installieren

- Acrobat Reader 20, 26
- Anwendungsdateien 22
- BackWeb 23
- Dokumentationsdateien 22
- ImageStor 19
- PC Medic 19
- PC Medic-Komponenten 22
- QuickBackup 19

Integriert

- QuickBackup 12

K

Konfigurieren

- Absturzüberwachung 34

Kontextmenü

- Absturzüberwachung 32

Konventionen

- und Symbole 2

Kundendienst 13

- erreichen 13
- international 15

L

Leistung

- Assistent 11
- Beschreibung 11
- Funktionen 11
- Komponente 11

Leistungsoptimierung

- Assistent 57

M

McAfee

- Web-Standort 13

MediCast-Service

- Beschreibung 28

Mnimal

- Installationsart 21

N

Neustarten

- Anwendungen 46, 47

Nicht mehr reagierend

- Anwendungen 47

O

Öffnen

- Handbücher 26

P

PC Medic

- Absturzüberwachung 11
- Anforderungen 18
- Beschreibung 7
- deinstallieren 25
- Diagnose 10
- Expertenmeinung 10, 65
- Funktionen 7
- installieren 19
- Konsole 9
- Leistung 11
- Problemfälle 8
- QuickBackup 12
- Virenschutz 12
- wichtigste Schritte 16

PC Medic 97 starten

- Menüelement 32

PC Medic-Komponenten installieren 22

PCs

- Fehlerbehebung 53

Q

QuickBackup

- Beschreibung 12, 19
- installieren 19

R

Readme

- anzeigen 20

Reaktivieren

- Anwendungen 46

S

Schaltflächen

- Expertenmeinung 68

Servicio técnico

- en Internet 13

Sichern

- Dateien 12

Speicher

- Überwachung 38

Standard

- Installationsart 21

Starten

- Expertenmeinung 67

Statistiken

- Absturzüberwachung 48
- anzeigen 48

Suchen

- Viren 12, 60

Symbolleiste
Expertenmeinung 68

System
Anforderungen 18

System Resources
GDI Hooking 40

Systemressourcen
Benutzer 40
Grenzwerte 40
Überwachung 40

Virus
Schutz 12
VirusScan 95
herunterladen 60
Vorgabe
Installationspfad 21
Vorgehensweisen
Konventionen für 3
Vorschlagen
Lösungen 10

T

Tastenkonzventionen
Definition 5

Testen
Anwendungsausnah-
men 43
Anwendungsunterbre-
chungen 45

W

Wichtigste Schritte
PC Medic 16
Wiederherstellen
Anwendungen 11, 47
Windows-Hinweis
Definition 5, 7
World Wide Web 13

U

Überwachung
Grenzwerte 38
Unterbrechungen
Testen 45

Z

Zugreifen
Expertenmeinung, Info
67

V

Verhindern
Fehler 11
Verschlüsseln
Dateien 12
Verwenden
Expertenmeinung 71
Viren
durchsuchen 60
säubern 60
Virenerkennung
PC Medic 12